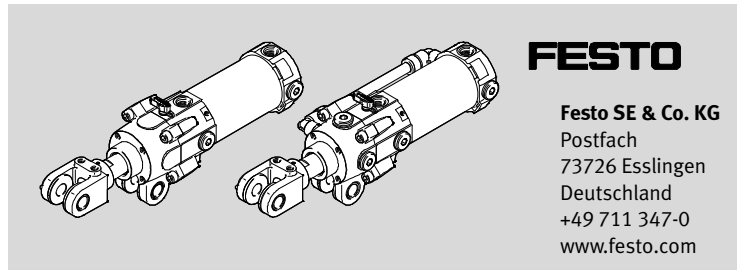


# DFAW-...-CR/-CE



**FESTO**

Festo SE & Co. KG  
 Postfach  
 73726 Esslingen  
 Deutschland  
 +49 711 347-0  
 www.festo.com

Bedienungsanleitung

8062533  
 1605a  
 [8062534]

Original: de

## Feststelleinheit am Gelenkzylinder DFAW-...-CR/-CE ..... Deutsch

### 1 Über dieses Dokument

Dieses Dokument beschreibt die Funktion der Feststelleinheit am Gelenkzylinder DFAW-...-CR/-CE, sowie deren Deaktivierung/Aktivierung für definierte Sonderbetriebsarten z. B. zur Einrichtung, Inbetriebnahme oder Wartung. Bedienung nur von qualifiziertem Fachpersonal.

### 2 Bestimmungsgemäße Verwendung

Die Feststelleinheit des Produkts fixiert und sichert die Kolbenstange in einer definierten Bewegungsrichtung bei Druckabschaltung oder Druckausfall (druckloser Zustand).

Für definierte Sonderbetriebsarten kann die Feststelleinheit im drucklosen Zustand deaktiviert werden.

#### 2.1 Vernünftigerweise vorhersehbare Fehlanwendung

- Das Produkt ist nicht für dynamische Bremsungen geeignet.
- Beim Einsatz in sicherheitsgerichteten Anwendungen sind zusätzliche Maßnahmen erforderlich.

### 3 Produktübersicht und Funktion

Im Inneren der Feststelleinheit befindet sich eine Klemmscheibe **1**, die bei Druckabschaltung oder Druckausfall durch ein Federpaket **2** in eine vordefinierte Richtung kippt. Diese Kippbewegung führt zum Klemmen der Kolbenstange in der aktuellen Position. Im normalen Betrieb wird die Klemmscheibe **1** durch den Innendruck senkrecht gestellt und die Kolbenstange ist dadurch frei beweglich.

#### DFAW-...-CR

Kolbenstange in ausfahrender Richtung immer frei.  
 Feststelleinheit arbeitet nur im Rückhub.

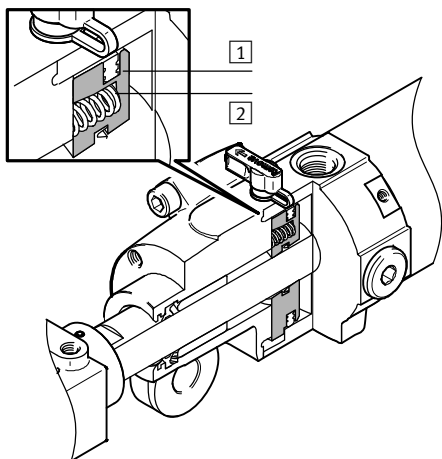


Fig. 1

#### DFAW-...-CE

Kolbenstange in einfahrender Richtung immer frei.  
 Feststelleinheit arbeitet nur im Vorhub.

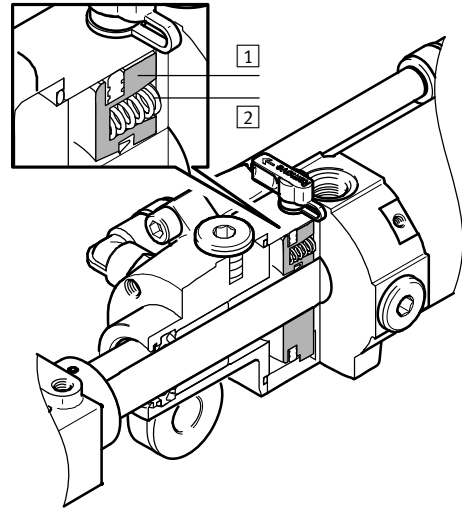


Fig. 2

### 4 Betrieb und Bedienung

Bei Bedarf kann die Feststelleinheit in drucklosem Zustand deaktiviert werden und die Kolbenstange z. B. zur Einrichtung, Inbetriebnahme oder Wartung frei bewegt werden.



#### Hinweis

Nach Druckabschaltung oder Druckausfall (druckloser Zustand) muss das Produkt in unverändertem Schaltzustand wieder in Betrieb genommen werden.



#### Warnung

Verletzungsgefahr durch Deaktivierung der Feststelleinheit.

Eingespannte Werkstücke können sich lösen, rutschen oder herunterfallen.

- Stellen Sie sicher, dass sich keine Werkstücke lösen, rutschen oder herunterfallen können und Gefahren für Personen entstehen.

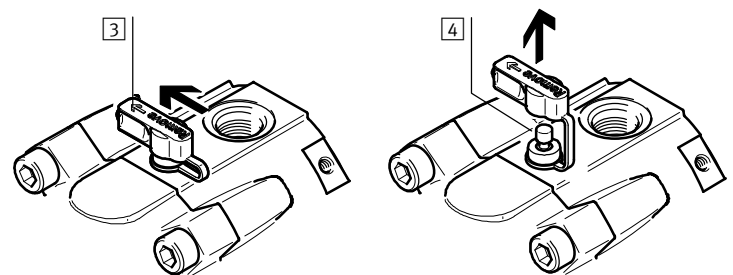


Fig. 3

#### Feststelleinheit deaktivieren

1. Kappe **3** in Pfeilrichtung schieben und anschließend abheben.  
 → Die Arretierschraube ist zugänglich.
2. Arretierschraube **4** eindrehen (max. Drehmoment 0,5 Nm), bis die Kolbenstange frei beweglich ist.  
 → Die Feststelleinheit ist deaktiviert.

#### Feststelleinheit aktivieren

1. Arretierschraube **4** soweit herausdrehen (max. Drehmoment 0,5 Nm), bis die Kappe **3** aufgesetzt und eingerastet werden kann.  
 → Die Feststelleinheit ist aktiviert.
2. Kappe **3** aufsetzen und gegen die Pfeilrichtung schieben.  
 → Die Kappe rastet spürbar ein.



#### Hinweis

Das Produkt ist betriebsbereit, sobald die Kappe aufgesetzt und eingerastet ist.

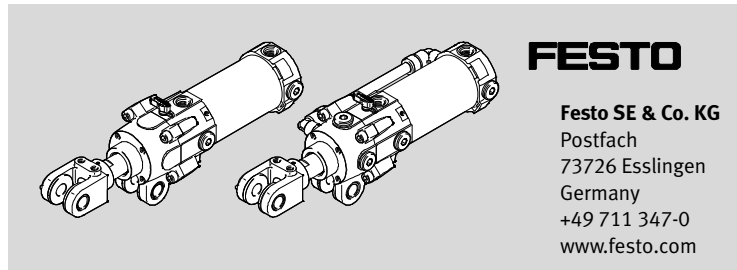
### 5 Entsorgung

Die Verpackung und das Produkt nach dem Ende der Produktlebensdauer gemäß den geltenden Bestimmungen der umweltgerechten Wiederverwertung zuführen.

### 6 Service

Wenden Sie sich bei technischen Fragen an Ihren regionalen Ansprechpartner von Festo (→ [www.festo.com](http://www.festo.com)).

# DFAW-...-CR/-CE



Operating instructions

8062533  
 1605a  
 [8062534]

Original: de

## Clamping unit at the hinge cylinder DFAW-...-CR/-CE ..... English

### 1 About this document

This document describes the function of the clamping unit on the hinge cylinder DFAW-...-CR/-CE as well as its deactivation/activation for defined special types of operation, e.g. for set-up, commissioning or maintenance. Operation only by qualified personnel.

### 2 Intended use

The clamping unit of the product fixes and secures the piston rod in a defined direction of movement if pressure is switched off or there is a pressure failure (pressureless status).

For defined special types of operation, the clamping unit can be deactivated in a pressureless status.

### 2.1 Reasonably foreseeable misuse

- The product is not suitable for dynamic braking.
- When used in safety-oriented applications, additional measures are required.

### 3 Product overview and function

Inside the clamping unit, there is a clamping plate **1** that is tilted in a predefined direction by a spring package **2** if the pressure is switched off or there is a pressure failure. This tilting movement results in clamping of the piston rod in the current position. In normal operation, the clamping plate **1** is vertical due to internal pressure, and the piston rod moves freely as a result.

### DFAW-...-CR

Piston rod in the extending direction is always free.  
 Clamping unit works only in the return stroke.

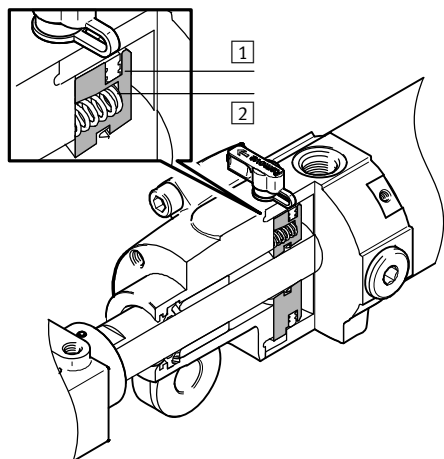


Fig. 1

### DFAW-...-CE

Piston rod in the retracting direction is always free.  
 Clamping unit works only in the forward stroke.

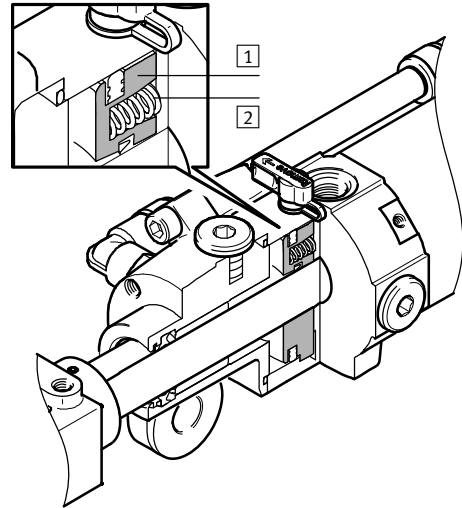


Fig. 2

### 4 Operation

If necessary, the clamping unit can be deactivated in the pressureless status, making the piston rod freely movable for set-up, commissioning or maintenance.



#### Note

After pressure switch-off or pressure failure (pressureless status), the product must be put again into operation with the switching status unchanged.



#### Warning

Risk of injury due to deactivation of the clamping unit.  
 Clamped workpieces can get loose, slide or fall down.

- Make sure that no workpieces can get loose, slide or fall down and create dangers for people.

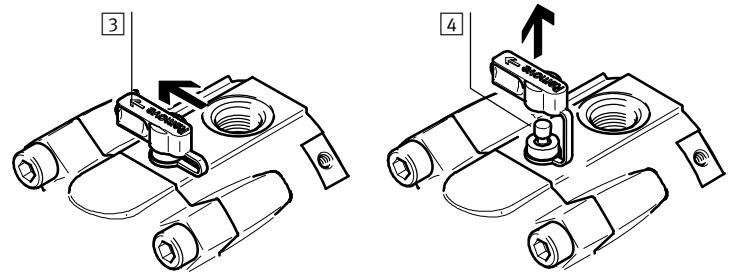


Fig. 3

#### Deactivating the clamping unit

1. Push the cap **3** in the direction of the arrow and lift it off afterwards.  
 → The locking screw is accessible
2. Screw in the locking screw **4** (max. torque 0.5 Nm) until the piston rod can move freely.  
 → The clamping unit is deactivated.

#### Activating the clamping unit

1. Unscrew the locking screw **4** (max. torque 0.5 Nm) until the cap **3** can be put on and engaged.  
 → The clamping unit is activated.
2. Put cap **3** on and push it opposite to the direction of the arrow.  
 → The cap engages noticeably.



#### Note

The product is ready for operation as soon as the cap is in place and locked in place.

### 5 Disposal

Dispose of the packaging and the product at the end of its useful life through environmentally friendly recycling in accordance with applicable specifications.

### 6 Service

Consult your regional Festo contact if you have any technical problems (→ www.festo.com).