



个别配线集成 先导式3·5通阀微型底板 直接配管

M4SA1 Series

适应缸径：20 ~ 40



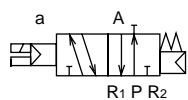
详细请见卷末第26页



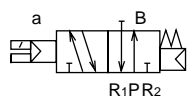
JIS符号

3通阀

2位
单电控常闭型

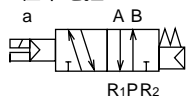


2位
单电控常通型

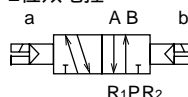


5通阀

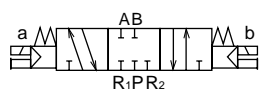
2位单电控



2位双电控



3位中封



3位A·B·R连接



3位P·A·B连接



混合集成

●组合内容的记载方法

组合的集成选择(●)中8记入)の場合、通常在型号表示的备注栏中记入必要的机能的符号(参照右表)和配置编号(左侧为1到指定连数的编号,如同例中所示进行明确记载。

符号	机能
S1	2位单电控
S2	2位双电控
S3	3位中封
S4	3位A·B·R连接
S5	3位P·A·B连接
S10	2位单电控常闭型
S11	2位单电控常开型
MP	遮蔽板

1	2	3	4	5	6	7	8
2位单电控	2位单电控	3位中封	2位单电控	2位双电控	2位双电控	3位中封	遮蔽板
(S1)	(S1)	(S3)	(S1)	(S2)	(S2)	(S3)	(MP)

在混合集成中, 同样型号的电磁阀使用10个以上时, 请使用下表的符号指定。

电磁阀个数	10	11	12	13	14	15	16	17	18	19
符号	A	B	C	D	E	F	G	H	I	J

通用规格

项目	内容	
集成方式	集成整体型	
集成的种类	集中给气·集中排气	
连数	2 ~ 24连	
阀种类和操作方式	先导式软滑阀	
使用流体	压缩空气	
接管口径	A·B气口	4· 6快插接头、M5
	P·R气口	Rc 1/8
最高使用压力 MPa	0.7	
最低使用压力 MPa	0.2	
保证耐压力 MPa	1.05	
环境温度	5 ~ 50	
流体温度	5 ~ 50	
给油	不要	
防护等级	防尘	
振动/冲击	m/s ² 50以下 / 300以下	
使用氛围	不得在腐蚀性气体氛围中使用	

按照机种的规格

项目		3SA1	4SA1
有效截面积 mm ²	2位	单电控	4.5
		双电控	—
	3位	中封	—
		A·B·R连接	—
		P·A·B连接	—
响应时间 注2 ms	2位	20以下	
	3位	—	

注2: 响应时间是在供给压力0.5MPa, 无润滑的条件下ON时的数值。有压力和给油时, 按照润滑油的质量不同而变化。

电气规格

项目	4SA1	
额定电压 V	DC	12、24
	DC	12V
保持电流	DC	0.050 (0.058)
	DC	0.025 (0.029)
功率	DC	0.6 (0.7)
	DC	0.6 (0.7)
电压变动范围	± 10%, 串行传输使用的场合 + 10% ~ - 5%	
	耐热等级	
浪涌吸收器	选择项目	
指示器	带灯(选择项)	

注1: ()内是带指示灯的数值。

臭氧对应规格 (卷末第9页)

- 电压 - P11

M3SA180-C6-D2-4-4-^{S10 S11 MP}

2	1	1
---	---	---

信息栏:(S10=1~2、S11=3、MP=4)

- ②集成方式 : 集成整体性
- ③阀种类 : 3通阀
- ④切换位置区分 : 混合
- ⑤接管口径 : 6快插接头
- ⑥给排气的方向 : 前面
- ⑦手动装置 : 非锁定型·锁定型兼用手动装置
- ⑧电线连接 : D型接插件带导线(300mm)、带浪涌吸收器

- ⑨连数 : 4连
- ⑩电压 : DC12V

M4SA180-C6-M3D2-8-4-^{S1 S2 S3 S4 S5 S10 S11 MP}

3	2	2	0	0	0	0	1
---	---	---	---	---	---	---	---

信息栏:(S1=1~2、4、S2=5~6、S3=3、7、MP=8)

- ②集成方式 : 集成整体性
- ③阀种类 : 5通阀
- ④切换位置区分 : 混合
- ⑤接管口径 : 6快插接头
- ⑥给排气的方向 : 前面
- ⑦手动装置 : 非锁定型·锁定型兼用手动装置
- ⑧电线连接 : D型接插件带导线(300mm)、带浪涌吸收器

- ⑨连数 : 8连
- ⑩电压 : DC12V

个别配线集成型号表示方法

集成用电磁阀单体



带垫圈和安装螺钉

个别配线集成



混合集成的场合的阀机请在另外的位置明确记载。请参阅第104页。

机种型号	
集成	单体
M3SA1	M4SA1
M4SA1	M5SA1
M5SA1	M3SA1
M4SA1	M5SA1

- MN3E0
- MN4E0
- 4SA/B0
- 4SA/B1
- 4GA/B
- M4GA/B
- MN4GA/B
- 4GA/B (主阀)
- W4GA/B2
- MN3S0
- MN4S0
- 4TB
- 4L2-4·LMF0
- 4KA/B
- 4F
- PV5·CMF
- 3MA/B0
- 3PA/B
- P·M·B
- NP·NAP
- NVP
- 4F 0E
- HMV
- HSV
- SKH
- PCD·FS·FD

符号	内容	
a	无符号	集成整体型
	D	集成整体型DIN导轨安装
b	3	3通阀
	4	4通阀、3·4通阀混合
c	1	2位单电控
	2	2位双电控
	3	3位中封
	4	3位A·B·R连接
	5	3位P·A·B连接
	1	2位单电控常闭阀
	11	2位单电控常通阀
	8	混合
d	气口	A·B气口 注1 P·R气口
	C4	4快插接头
	C6	6快插接头
	M5	M5
	CX	混合 注2
e	无符号	前面
	B	背面
	S	侧面
f	无符号	非锁定式·锁定式手动装置
	M3	非锁定式·锁定式兼用突出型手动装置
g	直接导线	
	无符号	直接导线(300mm)
	C型接插件(导线横向)	
	C	导线(300mm)
	C00	导线(500mm)
	C01	导线(1000mm)
	C02	导线(2000mm)
	C1	无导线(带插座)
	C2	导线(300mm) 带浪涌吸收器
	C20	导线(500mm) 带浪涌吸收器
	C21	导线(1000mm) 带浪涌吸收器
	C22	导线(2000mm) 带浪涌吸收器
	C3	无导线(带插座) 带浪涌吸收器
	D型接插件(导线向上)	
	D	导线(300mm)
	D00	导线(500mm)
	D01	导线(1000mm)
D02	导线(2000mm)	
D1	无导线(带插座)	
D2	导线(300mm) 带浪涌吸收器	
D20	导线(500mm) 带浪涌吸收器	
D21	导线(1000mm) 带浪涌吸收器	
D22	导线(2000mm) 带浪涌吸收器	
D3	无导线(带插座) 带浪涌吸收器	
A型接插件(导线向下)		
A2	导线(300mm) 带浪涌吸收器	
A20	导线(500mm) 带浪涌吸收器	
A21	导线(1000mm) 带浪涌吸收器	
A22	导线(2000mm) 带浪涌吸收器	
A3	无导线(带插座) 带浪涌吸收器	
h	2~24	2~24连
	3	DC24V
i	4	DC12V

a 集成方式

b 阀种类

c 切换位置区别

d 接管口径

e 给排气气口方向
注3

f 手动装置

g 电线连接
带浪涌吸收器的回路图请参阅第90页。

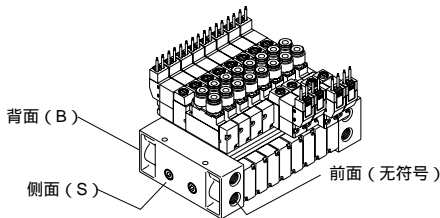
· 遮蔽板的型号见第123页。

型号选定时的注意事项

注1：A·B气口带过滤器（防止异物混入），在接管口径符号的后面请加上F。（选择项目）

注2：接头混合的场合的符号请使用CX符号。

注3：b侧线圈（单电控的场合是盖子侧）置于前方，决定给排气气口的方向。



上图显示前面配管。另外个别配线集成的场合，在两侧带给排气模块。

型号表示例

M4SA110-C6S-5-3

- a 集成方式 : 集成整体型
- b 阀种类 : 5通阀
- c 切换位置区别 : 2位单电控
- d 接管口径 : 6快插接头
- e 给排气气口方向 : 侧面
- f 手动装置 : 非锁定式·锁定式兼用手动装置
- g 电线连接 : 直接导线
- h 连数 : 5连
- i 电压 : DC24V

阀种类以及切换位置区别	接管口径
1 1种类	1种类
2 混合(8)	1种类
3 1种类	混合(CX)
4 混合(8)	混合(CX)

必需有集成规格书，请参阅第129页。

h 连数
i 电压