



个别配线集成 底板配管 先导式4·5通阀Selex阀

M4KB1·2·3·4 Series

适应缸径： 20~ 160

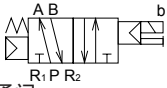


详细请参阅卷末第26页。

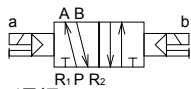


JIS符号

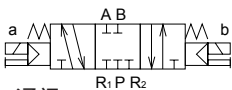
5通阀
2位单电控



5通阀
2位双电控



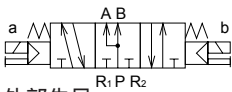
5通阀
3位中封



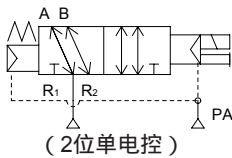
5通阀
3位ABR连接



5通阀
3位PAB连接



外部先导



通用规格

项目	内容
集成方式	集成整体型
集成的种类	集中给气、集中排气
连数	注1 2~20连
阀种类和操作方式	内部先导式软滑阀
使用流体	压缩空气
最高使用压力 MPa	0.70
最低使用压力 MPa	参照下列分机种的规格
保证耐压力 MPa	1.05
环境温度 °C	-5~50 (但不得冻结)
流体温度 °C	5~50
给油	不要
防护等级	防尘
振动/冲击 m/s ²	50以下/300以下
使用场合	不得在腐蚀性气体场合中使用

注1：4KB3·4的最大连数分别是15连，12连。

电气规格

项目		4KB1·2	4KB3·4
额定电压	AC	100,200 (50/60 Hz)	
	DC	24	
额定电压变动范围		±10%	
启动电流	AC 100V	0.056/0.044	0.046/0.042
	AC 200V	0.028/0.022	0.023/0.021
	DC 24V	-	
保持电流	AC 100V	0.028/0.022	0.023/0.021
	AC 200V	0.014/0.011	
功率	AC 100V	1.8 / 1.4 (1.8 / 1.5)	1.6 / 1.3 (1.8 / 1.5)
	AC 200V	1.8 / 1.4 (1.8 / 1.5)	1.6 / 1.3 (1.8 / 1.5)
()内带指示灯	DC 24V	1.8 (2.0)	
	耐热等级		B (模制线圈)
温度上升 °C		43	30

参考：额定电压为AC100V，50/60Hz，可以用于AC110V，60Hz。
AC200V，50/60Hz，可以用于AC220V，60Hz，

按照机种的规格

项目		4KB1	4KB2	4KB3	4KB4
最低使用压力 MPa	2位 单电控	0.15	0.15	0.15	0.15
	2位 双电控		0.10	0.10	0.10
	3位	0.20	0.20	0.20	0.20
接管口径 注2	A·B气口	M5、Rc1/8 快插接头 6	Rc1/8、Rc1/4 快插接头 6、8	Rc1/4、Rc3/8 快插接头 6 10	Rc3/8、Rc1/2 快插接头 10、12
	P·R1·R2气口	Rc1/8	Rc1/4	Rc3/8	Rc1/2
响应时间 注3 ms	2位	30以下	30以下	30以下	30以下
	3位	60以下	60以下	60以下	60以下

注2：配管气口的螺纹也对应于G螺纹、NPT螺纹，因此请咨询协商。

注3：响应时间是在供给压力0.5MPa，无润滑的条件下ON时的数值。将按照压力的变化和给油时润滑油的质量不同而变化。

流量特性

机种型号	切换位置区别		C [dm ³ / (s · bar)]	b
4KB1	2位		0.71	0.25
	3位	中封	0.60	0.23
		A · B · R连接	0.81	0.25
		P · A · B连接	0.67	0.32
4KB2	2位		2.1	0.13
	3位	中封	1.8	0.11
		A · B · R连接	2.0	0.17
		P · A · B连接	1.8	0.23
4KB3	2位		4.5	0.11
	3位	中封	4.4	0.21
		A · B · R连接	4.8	0.18
		P · A · B连接	4.3	0.20
4KB4	2位		8.9	0.22
	3位	中封	8.9	0.24
		A · B · R连接	9.4	0.23
		P · A · B连接	8.6	0.20

注1：有效截面积S与声速导率C之间的换算公式是S = 5.0 × C。

臭氧对应规格 (卷末第9页)

- 电压 - P11

禁铜处理规格

禁止使用铜系或PTFE材质的元件

- 电压 - P6

MN3E0
MN4E0

4SA/B0

4SA/B1

4GA/B

M4GA/B

MN4GA/B

4GA/B
(主阀)

W4GA/B2

MN3S0
MN4S0

4TB

4L2-4·
LMF0

4KA/B

4F

PV5·
CMF

3MA/B0

3PA/B

P·M·B

NP·NAP
NVP

4F 0E

HMV
HSV

SKH

PCD·
FS·FD

个别
配线
集成
先
导
式
4
·
5
通

M4KB1 ~ 4 Series

个别配线集成；底板配管

型号表示方法

集成用电磁阀单体

带密封垫圈、安装螺钉

注7

集成

混合集成的场合请明确记载各种阀的种类和数量，见下一页。

机种型号

切换位置区别

接管口径

手动装置

电线连接

带浪涌吸收器·指示灯的回路请参阅第691页。

其它选择项目

连数

电压

符号	内容	4KB1	4KB2	4KB3	4KB4
L	无导线	带指示灯 AC			
		带浪涌吸收器 DC			
	带导线 (300mm)	带指示灯 AC			
		带浪涌吸收器 DC			

表1 小型端子箱L·L2对照表

注1：切换位置区别（8）的场合，请在组合的内
容明确记载到型号的末尾，见下一页。
注2：CE符号的场合，是先导阀不能集中排气。（最大连数10连）。
注3：CE类型的集成用电磁阀单体的场合，接管口径是00CE。
注4：增加的浪涌吸收器在DC24V的场合，使用抑制接插件类型。（请参阅690页）
注5：接管口径H6、H8、H10、H12制作的最大连数是10连。
注6：外部先导（K）的最大连数是10连。若用于真空，请协商。
注7：4KB1仅仅是底部配管集成用电磁阀单体「00Y」。

型号表示例

M4KB210-06-M1B-2-AC100V

a 机种名称 : M4KB2
b 切换位置区别 : 2位单电控
c 接管口径 : Rc1/8
d 手动装置 : 锁定式手动装置
e 电线连接 : 小型端子箱，无导线
f 其它选择项目 : 无
g 连数 : 2连
h 电压 : AC100V 50/60Hz

符号	内容	4KB1	4KB2	4KB3	4KB4	
b 切换位置区别	1	2位单电控				
	2	2位双电控				
	3	3位中封				
	4	3位A·B·R连接				
	5	3位P·A·B连接				
	8	混合集成 注1				
	c 接管口径	M5	M5			
		06	Rc1/8			
08		Rc1/4				
10		Rc3/8				
15		Rc1/2				
M5Y		M5 (底面)				
06Y		Rc1/8 (底面)				
08Y		Rc1/4 (底面)				
10Y		Rc3/8 (底面)				
H6		6快插接头 注5				
H8		8快插接头 注5				
H10		10快插接头 注5				
H12	12快插接头 注5					
M5CE	M5 注2·3					
06CE	Rc1/8 注1·2 注2·3					
H6CE	6快插接头 注2·3					
d	无符号	非锁定式手动装置				
	M1	锁定式手动装置				
e 电线连接	直接导线					
	无符号	直接导线 (300m)				
	小型端子箱					
	B	无导线				
	L	无导线				
	L2	导线长度 (300mm)			详细请见左 表1	
	LS	无导线 带浪涌吸收器·指示灯				
	C型接插件 (导线横向)					
	C	导线长度 (300mm)				
	C00	导线长度 (500mm)				
	C01	导线长度 (1000mm)				
	C02	导线长度 (2000mm)				
	C03	导线长度 (3000mm)				
	C1	无导线				
	C2	导线长度 (300mm) 带浪涌吸收器·指示灯				
	C20	导线长度 (500mm) 带浪涌吸收器·指示灯				
	C21	导线长度 (1000mm) 带浪涌吸收器·指示灯				
	C22	导线长度 (2000mm) 带浪涌吸收器·指示灯				
	C23	导线长度 (3000mm) 带浪涌吸收器·指示灯				
	C3	无导线 带浪涌吸收器·指示灯				
	D型接插件 (导线向上)					
	D	导线长度 (300mm)				
	D00	导线长度 (500mm)				
D01	导线长度 (1000mm)					
D02	导线长度 (2000mm)					
D03	导线长度 (3000mm)					
D1	无导线					
D2	导线长度 (300mm) 带浪涌吸收器·指示灯					
D20	导线长度 (500mm) 带浪涌吸收器·指示灯					
D21	导线长度 (1000mm) 带浪涌吸收器·指示灯					
D22	导线长度 (2000mm) 带浪涌吸收器·指示灯					
D23	导线长度 (3000mm) 带浪涌吸收器·指示灯					
D3	无导线 带浪涌吸收器·指示灯					
f	无符号	其它选择项目				
	K	外部先导 注6 (仅仅对应接管口径Rc1/8的场合)				
	S	带浪涌吸收器 注4				
g	2~12	2连~12连				
	2~15	2连~15连				
	2~20	2连~20连				
h 电压	AC100V	AC100V 50/60Hz				
	AC200V	AC200V 50/60Hz				
	DC24V	DC24V				
	AC110V	AC110V 50/60Hz				
	AC220V	AC220V 50/60Hz				
	DC12V	DC12V				

遮蔽板组件型号表示方法



混合集成型号表示方法



混合集成型号表示方法的记入方法

在型号表示方法的末尾分别记入按照机能（切换位置区别）的数量。
机能和符号如下表所示。

例：2位单电控 S1

符号	机能（切换位置区别）
S1	2位单电控
S2	2位双电控
S3	3位中封
S4	3位A·B·R连接
S5	3位P·A·B连接
MP	遮蔽板

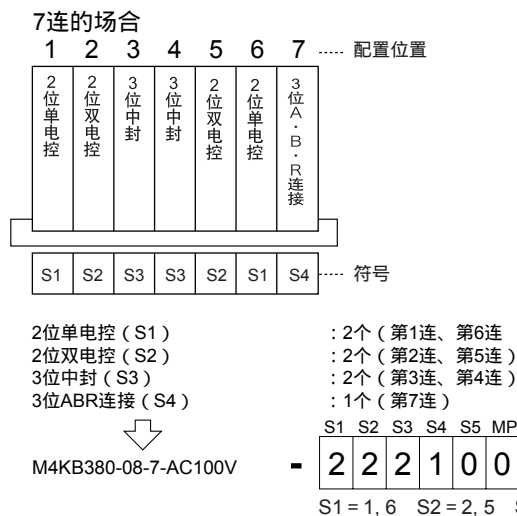


将机能（切换位置区别）和配置位置在备注栏内记入。

切换位置符号= , 第 连（面对配管气口，左侧为第1连。）

例：S1 =1, 6（第1和第6连是5通阀2位单电控）

型号表示例



- MN3E0
 - MN4E0
 - 4SA/B0
 - 4SA/B1
 - 4GA/B
 - M4GA/B
 - MN4GA/B
 - 4GA/B (主阀)
 - W4GA/B2
 - MN3S0
 - MN4S0
 - 4TB
 - 4L2-4·LMFO
 - 4KA/B
 - 4F
 - PV5·CMF
 - 3MA/B0
 - 3PA/B
 - P·M·B
 - NP·NAP
 - NVP
 - 4F 0E
 - HMV
 - HSV
 - SKH
 - PCD·FS·FD
- 个先
别导
配式
线集 4
成通