



模块集成 底板配管 先导式5通阀Selex阀

MN4KB1 · 2 Series

适应缸径： 20~ 80



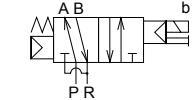
详情请参阅卷末第26页。



JIS符号

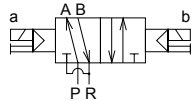
5通阀

2位单电控



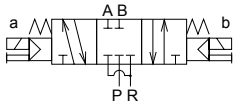
5通阀

2位双电控



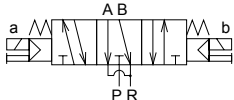
5通阀

3位中封



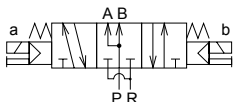
5通阀

3位ABR连接



5通阀

3位PAB连接



通用规格

项目	内容
集成方式	模块集成方式 (DIN导轨安装)
集成的种类	公共给气(P) 公共排气(R)
注1	公共排气(R)
连数	2~25连
阀种类和操作方式	内部先导式软滑阀
使用流体	压缩空气
最高使用压力 MPa	0.70
最低使用压力 MPa	参照下列分机种的规格
保证耐压力 MPa	1.05
环境温度 °C	5~50
流体温度 °C	5~50
给油	不要
防护等级	防尘
振动/冲击 m/s ²	50以下/300以下
使用场合	不得在腐蚀性气体场合中使用

注1：先导集中排气。(但是，3位的气动先导排气除外。)

电气规格

项目	4KB1AE2	
额定电压 V	AC	100,200 (50 / 60 Hz)
	DC	24
额定电压变动范围	± 10%	
启动电流 A	AC 100V	0.056/0.044
	AC 200V	0.028/0.022
	DC 24V	-
启动电流 A	AC 100V	0.028/0.022
	AC 200V	0.014/0.011
	DC 24V	0.075
功率 W ()内带 指示灯	AC 100V	1.8 / 1.4 (1.8 / 1.5)
	AC 200V	1.8 / 1.4 (1.8 / 1.5)
	DC 24V	1.8 (2.0)
耐热等级	B (模制线圈)	
温度上升 °C	43	

参考：额定电压为AC100V，50/60Hz，可以用于AC110V，60Hz。
AC200V，50/60Hz，可以用于AC220V，60Hz。

按照机种的规格

项目	4KB1		4KB2	
最低使用压力 MPa	2位	单电控	0.15	0.15
		双电控		0.10
	3位	中封	0.20	0.20
		A · B · R气口 P · A · B气口		
接管口径	气缸气口A · B		4 · 6 · 8快插接头	6 · 8 · 10快插接头
	给气 · 排气气口P · R		6 · 8快插接头	8 · 10 · 12快插接头
	先导排气气口PR		6 · 8快插接头	-
响应时间 注2 ms	2位		30以下	30以下
	3位		60以下	60以下

注2：响应时间是在供给压力0.5MPa，无润滑的条件下ON时的数值。将按照压力的变化和给油时润滑油的质量不同而变化。

流量特性

流量特性	切换位置区别		C [dm ³ / (s · bar)]	b
4KB1	2位	单电控	0.70	0.32
		双电控		
	3位	中封	0.60	0.27
		A · B · R连接	0.80	0.21
		P · A · B连接	0.64	0.27
4KB2	2位	单电控	2.6	0.30
		双电控		
	3位	中封	2.4	0.31
		A · B · R连接	3.1	0.27
		P · A · B连接	2.3	0.25

注1：有效截面积S与声速导率C之间的换算公式是S = 5.0 × C。

臭氧对应规格 (卷末第9页)

- 电压 - P11

禁铜处理规格

禁止使用铜系或PTFE材质的元件

- 电压 - P6

MN3E0
MN4E0

4SA/B0

4SA/B1

4GA/B

M4GA/B

MN4GA/B

4GA/B
(主阀)

W4GA/B2

MN3S0
MN4S0

4TB

4L2-4·
LMF0

4KA/B

4F

PV5·
CMF

3MA/B0

3PA/B

P·M·B

NP·NAP
NVP

4F 0E

HMV
HSV

SKH

PCD·
FS·FD

先
导
式
5
通
阀
模
块
集
成

MN4KB1 · 2 Series

模块集成；底板配管

型号表示方法

模块集成用电磁阀单体

N 4KB1 1 9 A - 00 - M1 B - AC100V

带密封垫圈、安装螺钉

N 4KB2 1 9 - 00 - M1 B - AC100V

带密封垫圈、安装螺钉

模块集成

MN 4KB1 1 0 A - H6 - M1 B - 5 - AC100V - 2 3 0 0 0

MN 4KB2 1 0 - H6 - M1 B - 5 - AC100V - 2 3 0 0 0

混合集成的场合请明确记载各种阀的种类和数量，见下一页。

a 机种型号

b 切换位置区别

c 接管口径

d 手动装置

e 电线连接

带浪涌吸收器·指示灯
的回路请参阅第691页。

表1 小型端子箱L·L2对照表

符号	内容		4KB1	4KB2
L	无导线	带指示灯	AC	
			DC	
		带浪涌吸收器·指示灯	AC	
			DC	
L2	带导线 (300mm)	带指示灯	AC	
			DC	
		带浪涌吸收器·指示灯	AC	
			DC	

型号选定时的注意事项

注 必须记入「模块集成规格书」
772,773页。

注1：切换位置区别（8）的场合，请在组合的内容明确记载到型号的末尾，见下一页。

注2：增加的浪涌吸收器在DC24V的场合，使用抑制接插件类型。

型号表示例

MN4KB210-H6-M1B-2-AC100V

- a 机种名称 : MN4KB2
- b 切换位置区别 : 2位单电控
- c 接管口径 : 6快插接头
- d 手动装置 : 锁定制手动装置
- e 电线连接 : 小型端子箱·无导线
- f 其它选择项目 : 无
- g 连数 : 2连
- h 电压 : AC100V 50/60Hz

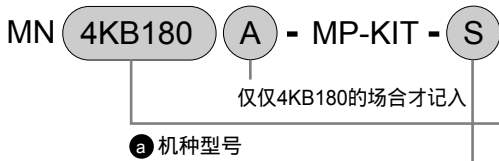
符号		内容		a 机种型号		
				4KB1	4KB2	
b 切换位置区别	1	2位单电控				
	2	2位双电控				
	3	3位中封				
	4	3位A·B·R连接				
	5	3位P·A·B连接				
	8	混合集成 注1				
	c 接管口径	H4	4快插接头			
		H6	6快插接头			
H8		8快插接头				
H10		10快插接头				
HX		混合快插接头				
d 手动装置		无符号	非锁定制手动装置			
	M1	锁定制手动装置				
e 电线连接	直接导线					
	无符号	直接导线 (300m)				
	小型端子箱					
	B	无导线				
	L	无导线				
	L2	导线长度 (300mm)		详情请见左 表1		
	LS	无导线 带浪涌吸收器·指示灯				
	C型接插件 (导线横向)					
	C	导线长度300mm				
	C00	导线长度 (500mm)				
	C01	导线长度 (1000mm)				
	C02	导线长度 (2000mm)				
	C03	导线长度 (3000mm)				
	C1	无导线				
C2	导线长度 (300mm) 带浪涌吸收器·指示灯					
C20	导线长度 (500mm) 带浪涌吸收器·指示灯					
C21	导线长度 (1000mm) 带浪涌吸收器·指示灯					
C22	导线长度 (2000mm) 带浪涌吸收器·指示灯					
C23	导线长度 (3000mm) 带浪涌吸收器·指示灯					
C3	无导线 带浪涌吸收器·指示灯					
D型接插件 (导线向上)						
D	导线长度 (300mm)					
D00	导线长度 (500mm)					
D01	导线长度 (1000mm)					
D02	导线长度 (2000mm)					
D03	导线长度 (3000mm)					
D1	无导线					
D2	导线长度 (300mm) 带浪涌吸收器·指示灯					
D20	导线长度 (500mm) 带浪涌吸收器·指示灯					
D21	导线长度 (1000mm) 带浪涌吸收器·指示灯					
D22	导线长度 (2000mm) 带浪涌吸收器·指示灯					
D23	导线长度 (3000mm) 带浪涌吸收器·指示灯					
D3	无导线 带浪涌吸收器·指示灯					
f 其它选择项目	无符号	没有选择项				
	S	带浪涌吸收器 注2				
g 连数	2	2连				
	5	5连				
	25	25连				
h 电压	AC100V	标准 AC100V 50 / 60Hz				
	AC200V	标准 AC200V 50 / 60Hz				
	DC 24V	标准 DC 24V				
	AC110V	选择项 AC110V 50 / 60Hz				
	AC110V	选择项 AC220V 50 / 60Hz				
DC 12V	选择项 DC 12V					

f 其它选择项目

g 连数

h 电压

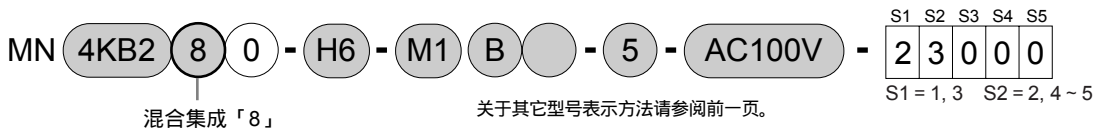
遮蔽板组件型号表示方法



a 机种型号	
4KB180	
4KB280	
b 种类	
S	单线圈用
D	双线圈用、3位用

MN3E0
MN4E0
4SA/B0
4SA/B1
4GA/B
4GA/B
MN4GA/B
4GA/B (主阀)
W4GA/B2
MN3S0
MN4S0

混合集成型号表示方法



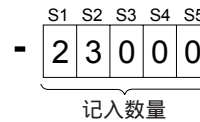
4TB
4L2-4·LMFO
4KA/B
4F
PV5·CMF
3MA/B0
3PA/B
P·M·B

混合集成型号表示方法的记入方法

在型号表示方法的末尾分别记入按照机能（切换位置区别）的数量。机能和符号如下表所示。

例：2位单电控 S1

符号	机能（切换位置区别）
S1	2位单电控
S2	2位双电控
S3	3位中封
S4	3位A·B·R连接
S5	3位P·A·B连接



使用同一型号减压阀10个以上时，用以下记号代替数量。

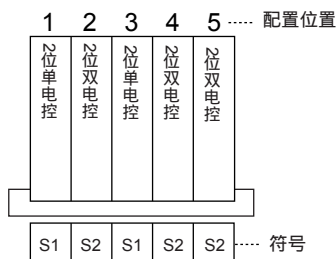
减压阀的数量	10	11	12	13	14	15	16	17	18	19	20
记号	A	B	C	D	E	F	G	H	I	J	K

将机能（切换位置区别）和配置位置在备注栏内记入。

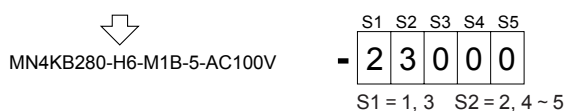
切换位置符号= , 第 连（面对配管气口，左侧为第1连。）

例：S1 =1, 3（第1和第3连是2位单电控）

型号表示例 5连の場合



2位单电控（S1） : 2个（第1连、第3连）
2位双电控（S2） : 2个（第2连、第4~5连）



SKH
PCD·FS·FD
模块集成式5通阀