

▲: 在技术条件允许的情况下, 请选择带▲的选项, 以便尽可能地获得快速供货的服务。关于快速供货的实现方法, 请参考前附23。

真空用压力表 GZ46 系列



GZ46

GZ46-2

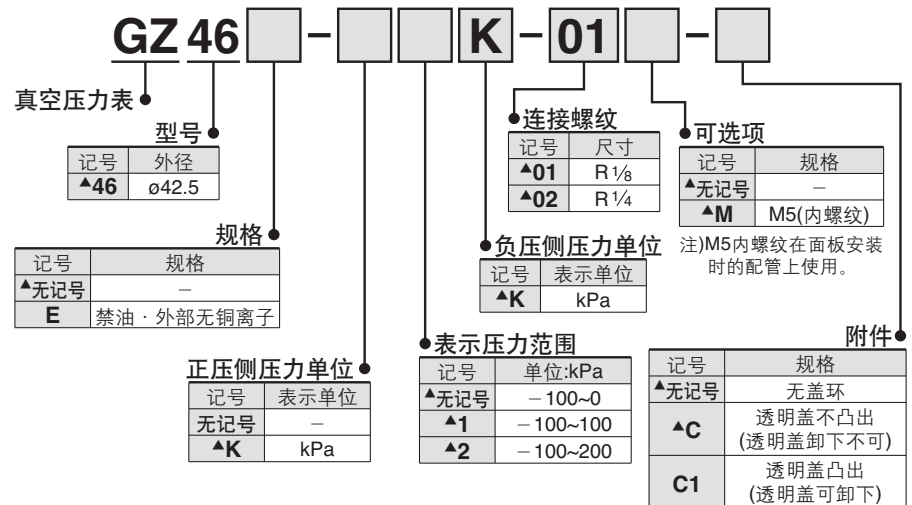
标准规格

型号		GZ46	GZ46E
形状		背面螺纹型	
注1) 连接螺纹		R $\frac{1}{8}$ 、R $\frac{1}{4}$ (可选项M:M5内螺纹)	
注2) 使用流体		空气	
指示度精度		$\pm 3\%$	
零部件洗净		-	接流体部脱脂洗净
注4) 材质	外壳(表面处理)	轧钢板(黑色三聚氰氨涂装)	
	透明盖(表面处理)	聚碳酸酯 型号:G46-00-00-3	聚碳酸酯(硬质处理) 型号:G46-00-00-2
	接头(表面处理)	黄铜	黄铜(无电镀镍)注3)
	布尔登管	黄铜	
附件:带盖环组件	C	型号:1305104-1A	
	C1	型号:1305104-3A	

注1) 压力表安装在产品上时, 不要紧固过分, 以免成为破损的原因。
密封剂使用密封带。推荐紧固力矩:R $\frac{1}{8}$:7~9N·m、R $\frac{1}{4}$:12~14N·m。
注2) 使用其他流体的场合, 因有腐蚀问题, 别途商谈。
注3) 压力表内部的可动部分(齿轮等)是黄铜制。
注4) X3(接流体部)SUS规格没有。



型号表示方法



型号(常备品)

型号	注1)压力范围	表示单位	连接螺纹	备注
	kPa			
GZ46-K-01-02	-100~0	kPa	R $\frac{1}{8}$ · $\frac{1}{4}$	-
GZ46-K-01-02-C、C1	-100~0	kPa	R $\frac{1}{8}$ · $\frac{1}{4}$	带盖环组件
GZ46-K-01-02M	-100~0	kPa	R $\frac{1}{8}$ · $\frac{1}{4}$ M5(内螺纹)	-
GZ46E-K-01-02M	-100~0	kPa	R $\frac{1}{8}$ · $\frac{1}{4}$ M5(内螺纹)	-
GZ46-K2K-01-02	-100~200	kPa	R $\frac{1}{8}$ · $\frac{1}{4}$	-

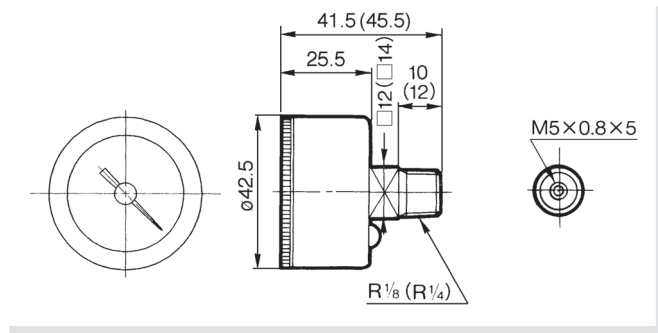
注1) 不要加最大表示以上的压力。以免成为动作不良的原因。

型号(订制规格品) 这些型号以外的型号也有, 但交货期要事前询问。

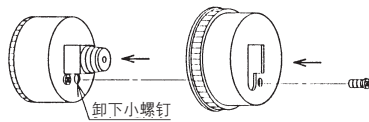
型号	注1)压力范围	表示单位	连接螺纹	备注
	kPa			
GZ46-K1K-01~02	-100~100	kPa	R $\frac{1}{8}$ · $\frac{1}{4}$	-

注1) 不要加最大表示以上的压力。以免成为动作不良的原因。

外形尺寸图

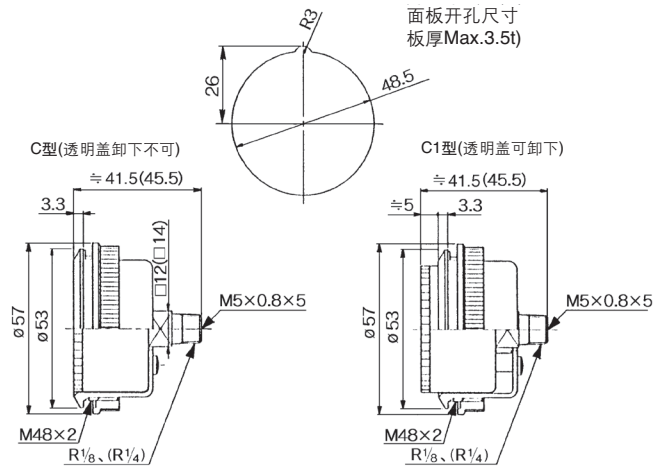


盖环组件的组装方法



1. 卸下压力表的小螺钉(1处)。
 2. 在压力表上装上盖环。
 3. 紧固盖环上附属的小螺钉。
- 组装机矩为0.3~0.5N·m。

带盖环组件的场合(面板安装用)



()内尺寸是连接螺纹R $\frac{1}{4}$ 的场合。

⚠ 产品单独注意事项

使用前必读。安全上的注意由前附24确认。

选定

⚠ 注意

- ① 本体上不允许有直接冲击和振动。
- ② 压力的脉动及高频度动作下的使用场合应与本公司联络。

安装

⚠ 注意

- ① 搬运及安装时，不得有落下等的冲击。
这会成为指示度精度不良的原因。
- ② 安装姿势是压力表刻度的零点朝下向相对地面是垂直的。
- ③ 安装场所温度及湿度高的场所不要使用。
以免成为动作不良的原因。
- ④ 压力表螺纹拧入时，必须在四角二面宽部用扳手拧入。
夹住其他部分拧入 会成为漏气及破损的原因。

G

GS

PPA