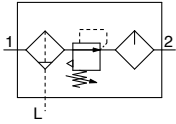


AC10-A~AC40-A

JIS图形符号



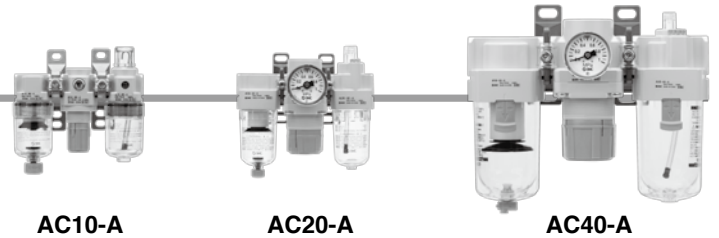
型号表示方法

AC **30** - **03** **DG** - **01** - **01** - **A**

① ② ③ ④ ⑤ ⑥

·可选项、准标准请从a~m的各项中逐一选择。
·可选项记号、附件记号、准标准记号按数字及字母从小到大的顺序排列表示。
例) AC30-F03DM-KSTV-13NR-A

	记号	内容	① 主体大小					
			10	20	25	30	40	
② 螺纹种类	无记号	米制螺纹(M5)	●	-	-	-	-	
	Rc		-	●	●	●	●	
	N ^{注1)}	NPT	-	●	●	●	●	
	F ^{注2)}	G	-	●	●	●	●	
③ 接管口径	M5	M5	●	-	-	-	-	
	01	1/8	-	●	-	-	-	
	02	1/4	-	●	●	●	●	
	03	3/8	-	-	●	●	●	
	04	1/2	-	-	-	-	●	
	06	3/4	-	-	-	-	●	
④ 注3)可选项	a 浮子式自动排水器	无记号	无自动排水器	●	●	●	●	●
		C ^{注4)}	N.C.(常断)未加压时冷凝水不排出	●	●	●	●	●
		D ^{注5)}	N.O.(常通)未加压时冷凝水排出	-	-	●	●	●
	b 压力表 ^{注6)}	无记号	无压力表	●	●	●	●	●
		G	圆形压力表(无限位指示器)	●	-	-	-	-
		M	圆形压力表(带限位指示器)	-	●	●	●	●
⑤ 附件	c 单向阀	无记号	无附件	●	●	●	●	●
		K	安装位置: AF + AR + K + AL	-	●	●	●	● ^{注7)}
	d 压力开关	无记号	无附件	●	●	●	●	●
		S ^{注8)}	安装位置: AF + AR + S + AL	-	●	●	●	●
	e T形隔板	无记号	无附件	●	●	●	●	●
		T ^{注8)}	安装位置: AF + T + AR + AL	●	●	●	●	●
f 残压释放3通阀	无记号	无附件	●	●	●	●	●	
	V	安装位置: AF + AR + AL + V	-	●	●	●	●	
⑥ 准标准	g 设定压力 ^{注9)}	无记号	0.05~0.7MPa设定	●	●	●	●	●
		1	0.02~0.2MPa设定	●	●	●	●	●
	h 杯体 ^{注10)}	无记号	聚碳酸酯杯	●	●	●	●	●
		2	金属杯	●	●	●	●	●
		6	尼龙杯	●	●	●	●	●
		8	带液位计金属杯	-	-	●	●	●
C		带杯体保护罩	-	●	- ^{注11)}	- ^{注11)}	- ^{注11)}	
6C		带杯体保护罩、尼龙杯	-	●	- ^{注12)}	- ^{注12)}	- ^{注12)}	



	记号	内容	① 主体大小					
			10	20	25	30	40	
6 准标准	i 过滤器 排水出口	无记号 带排水活门	●	●	●	●	●	
		J ^{注14)} 冷凝水导管1/8	-	●	-	-	-	
		W ^{注15)} 带倒钩接头排水活门(φ6×φ4尼龙管用)	-	-	●	●	●	
	+							
	j 油雾器 排油出口	无记号 无排水活门	●	●	●	●	●	
		3 ^{注16)} 油雾器上带排水活门	●	●	●	●	●	
	+							
	k 过压排气结构	无记号 溢流型	●	●	●	●	●	
		N 非溢流型	●	●	●	●	●	
	+							
	l 流向	无记号 流向:左→右	●	●	●	●	●	
		R 流向:右→左	●	●	●	●	●	
+								
m 压力单位	无记号 标度和压力表的单位表示:MPa	●	●	●	●	●		
	Z ^{注17)} 产品标牌、杯体注意事项、压力表的单位表示:psi、°F	○ ^{注18)}	○ ^{注18)}	○ ^{注18)}	○ ^{注18)}	○ ^{注18)}		

- 注1) 冷凝水导管为NPT1/8(适用AC20-A)、NPT1/4(适用AC25-A~AC40-A)。
自动排水器的排水通口带φ3/8"快换管接头(适用AC25-A~AC40-A)。
- 注2) 冷凝水导管为G1/8(适用AC20-A)、G1/4(适用AC25-A~AC40-A)。
- 注3) 可选项G、M,同时包装,未组装。
- 注4) 未加压时,杯中会留有小于自动排水器动作量的冷凝水,推荐结束作业前手动排水。
- 注5) 使用小型压缩机(0.75kW,输出流量不足100L/min[ANR])的场合,开始动作时有可能从排水活

- 门处发生漏气,推荐N.C.型。
- 注6) 标准压力表(设定0.7MPa)为1.0MPa规格,设定0.2MPa用0.4MPa规格(仅AC10-A为1.0MPa)。
- 注7) 接管口径.06的场合不可选择。
- 注8) 根据T形隔板以及压力开关的安装方式,托架位置是不同的。
- 注9) 会有超过设定压力规格上限也可设定的场合,但在规格范围内使用。
- 注10) 杯体的耐化学液性由P.38化学品数据表确认。
- 注11) 杯体保护罩为标准装备(聚碳酸酯)。
- 注12) 杯体保护罩为标准装备(尼龙)。

- 注13) 浮子式自动排水器:不可选择与C、D组合。
- 注14) 不带阀功能。
- 注15) 金属杯:不可选择与2、8组合。
- 注16) 过滤器排水口:选择与W组合时,油雾器的排水活口为倒钩接头。
- 注17) 螺纹种类为M5、NPT。根据新计量方法(日本国内用SI单位),仅向日本国外销售。另外压力开关单位MPa、psi并记。圆形压力表(带有色环):不可与M组合。另行订购。
- 注18) ○对应螺纹种类仅为M5、NPT。

标准规格

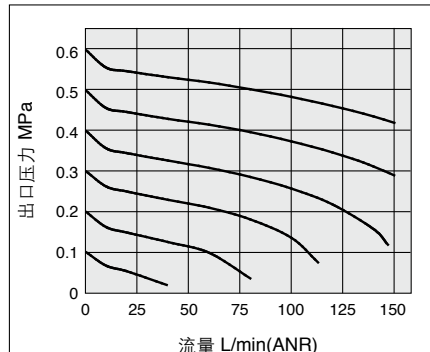
型号	AC10-A	AC20-A	AC25-A	AC30-A	AC40-A	AC40-06-A
组成元件						
空气过滤器[AF]	AF10-A	AF20-A	AF30-A	AF30-A	AF40-A	AF40-06-A
减压阀[AR]	AR10-A	AR20-A	AR25-A	AR30-A	AR40-A	AR40-06-A
油雾器[AL]	AL10-A	AL20-A	AL30-A	AL30-A	AL40-A	AL40-06-A
接管口径	M5×0.8	1/8·1/4	1/4·3/8	1/4·3/8	1/4·3/8·1/2	3/4
压力表连接口径[AR]	1/16			1/8		
使用流体	空气					
环境温度及使用流体温度	-5~60°C(但未冻结)					
保证耐压力	1.5MPa					
最高使用压力	1.0MPa					
设定压力范围[AR]	0.05~0.7MPa					
过滤精度[AF]	5μm					
推荐使用油[AL]	透平油1号(ISO VG32)					
杯体材质[AF/AL]	聚碳酸酯					
杯体保护罩[AF/AL]	-	准标准(钢带)	标准装备(聚碳酸酯)			
结构[AR]	溢流型					
质量(kg)	0.27	0.40	0.68	0.83	1.53	1.66

AC10-A~AC40-A 系列

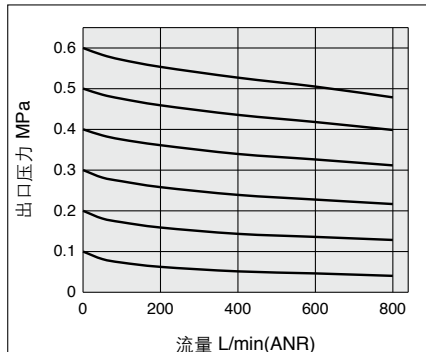
流量特性(代表值)

条件: 进口压力0.7MPa

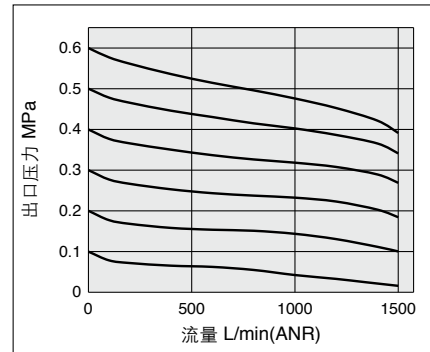
AC10-A M5 × 0.8



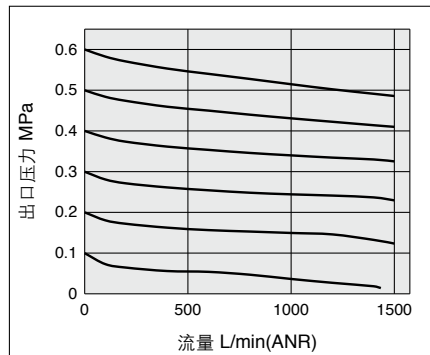
AC20-A Rc 1/4



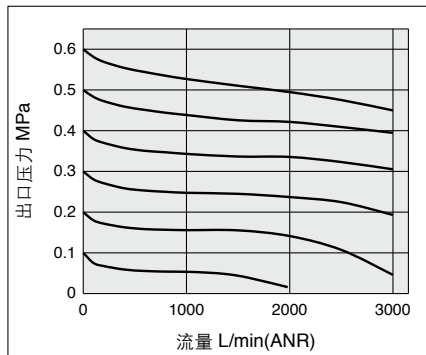
AC25-A Rc 3/8



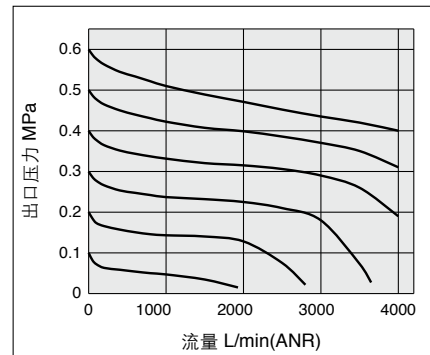
AC30-A Rc 3/8



AC40-A Rc 1/2



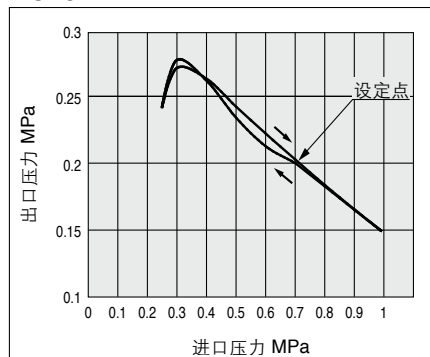
AC40-06-A Rc 3/4



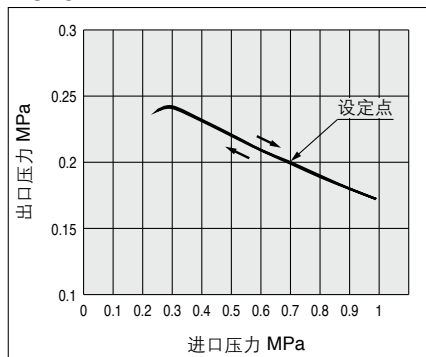
压力特性(代表值)

条件: 进口压力0.7MPa 出口压力0.2MPa 流量20L/min(ANR)

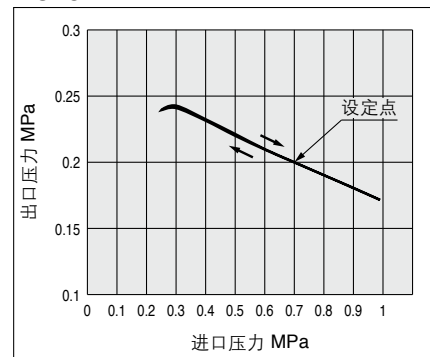
AC10-A



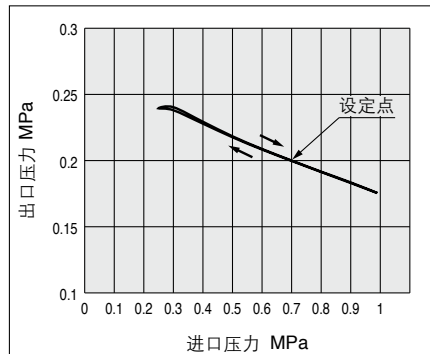
AC20-A



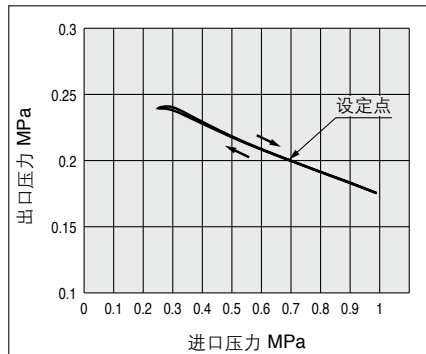
AC25-A



AC30-A



AC40-A/AC40-06-A



⚠ 产品单独注意事项

使用前必读。安全上的注意由封底确认，F.R.L.共通注意事项由《SMC产品使用注意事项》以及《使用说明书》确认。
<http://www.smcworld.com>

配管

⚠ 警告

①安装单向阀的场合，确认空气进口侧标识▶后再连接。

空气源

⚠ 注意

①安装残压释放3通阀的场合，由于尘埃等会造成密封部的损伤，为了避免损伤，请在进口侧安装过滤精度在5 μm以下的空气过滤器。

安装、调整

⚠ 注意

①AC25-A~AC40-A的空气过滤器，过滤减压阀、油雾器、油雾分离器、微雾分离器的杯体安装时，一定要将锁定按钮安装在主体正面(或背面)的凹部位置，否则会成为杯体脱落或破损的原因。



选定

⚠ 警告

①关于浮子式自动排水器

为避免动作不良，请在以下条件使用。

〈N.O.型的场合〉

· 请使用0.75kW(100L/min(ANR))以上的压缩机。

另外，使用两个以上自动排水器的场合，请使用具有上記压缩机能力乘以使用台数得出值以上的压缩机。

使用两个自动排水器的场合，必需使用1.5kW(200L/min(ANR))以上能力的压缩机。

· 使用压力应在0.1MPa以上使用。

〈N.C.型的场合〉

· AD27-A的使用压力为0.1MPa以上。

请在AD37-A、AD47-A的使用压力在0.15MPa以上使用。

②在减压阀、过滤减压阀进口侧安装了残压释放3通阀的场合，可将残压在进口侧排气，但设定压力在0.15MPa以下时可能无法排气。

设定压力在0.15MPa以下使用的场合，推荐使用带逆流功能的减压阀。

⚠ 注意

①在油雾器的进口侧，安装T形隔板，中间引出气流时，油雾有时会有逆流现象。不能引出无油雾的压缩空气。

想要引出无油雾压缩空气时，在油雾器的进口侧，应安装带防止逆流的单向阀(AKM系列)。

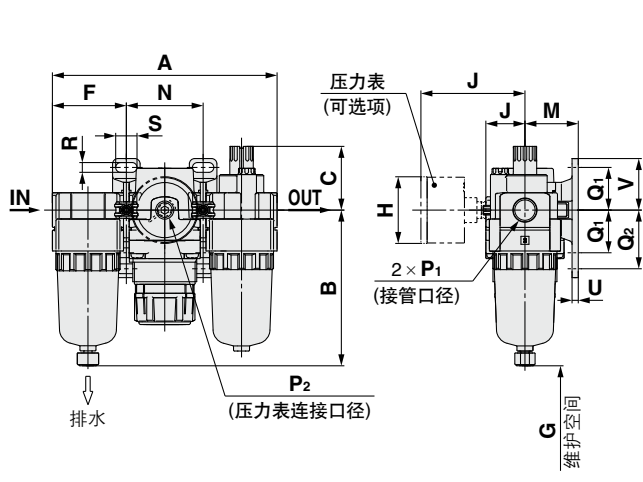
②在油雾器进口侧若安装残压释放3通阀，一旦空气逆流，会成为油雾逆流以及内部零件破损的原因，请避免。

③出厂的空气组合元件上贴有型号标牌。在流路上分别安装的产品上没有空气组合元件的型号标牌，请谅解。

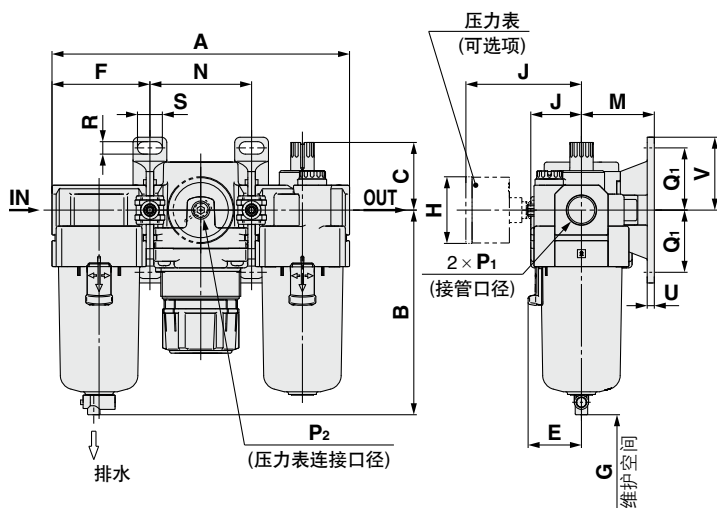
AC10-A~AC40-A 系列

外形尺寸图

AC10-A·AC20-A



AC25-A~AC40-06-A



适合型号	AC10-A·AC20-A		AC20-A		AC25-A~AC40-06-A
可选项/标准规格	带自动排水器(N.C.)	金属杯	带冷凝水导管	金属杯带冷凝水导管	带自动排水器(N.O./N.C.)
外形图					
					螺纹种类/Rc,G:φ10快换管接头 螺纹种类/NPT:φ3/8"快换管接头

适合型号	AC25-A~AC40-06-A					
可选项/标准规格	金属杯	金属杯带冷凝水导管	带液位计金属杯	带液位计金属杯·带冷凝水导管	带冷凝水导管	带倒钩接头排水活门
外形图						

型号	标准规格																
	P1	P2	A	B	C	E	F	G	J	托架安装尺寸							
										M	N	Q1	Q2	R	S	U	V
AC10-A	M5×0.8	1/16	87	59.9	25.5	—	28	35	12.5	25	31	20	27	4.5	6.8	3	24.5
AC20-A	1/8·1/4	1/8	126.4	87.6	35.9	—	41.6	60	23.4	30	43.2	24	33	5.5	12	3.5	29
AC25-A	1/4·3/8	1/8	167.4	115.1	38.1	30	55.1	80	30.5	41	57.2	35	—	7	14	4	41
AC30-A	1/4·3/8	1/8	167.4	115.1	38.1	30	55.1	80	30.5	41	57.2	35	—	7	14	4	41
AC40-A	1/4·3/8·1/2	1/8	220.4	147.1	39.8	38.4	72.6	110	36.1	50	75.2	40	—	9	18	5	48
AC40-06-A	3/4	1/8	235.4	149.1	37.8	38.4	77.6	110	39.6	50	80.2	40	—	9	18	5	48

型号	可选项规格								标准规格			
	圆形压力表		圆形压力表 (带有色环)		带自动排水器	带倒钩接头	带冷凝水导管	金属杯	金属杯带冷凝水导管	带液位计金属杯	带液位计金属杯带冷凝水导管	
	H	J	H	J	B	B	B	B	B	B	B	
AC10-A	φ26	26	—	—	77.9	—	—	59.3	—	—	—	
AC20-A	φ37.5	58.5	φ37.5	59.5	104.9	—	91.4	87.4	93.9	—	—	
AC25-A	φ37.5	58.5	φ37.5	59.5	156.8	123.6	121.9	117.6	122.1	137.6	142.1	
AC30-A	φ37.5	65	φ37.5	66	156.8	123.6	121.9	117.6	122.1	137.6	142.1	
AC40-A	φ42.5	72	φ42.5	72	186.9	155.6	153.9	149.6	154.1	169.6	174.1	
AC40-06-A	φ42.5	72	φ42.5	72	188.9	157.6	155.9	151.6	156.1	171.6	176.1	

空气组合元件 / AC 系列 可选项 / 附件规格

可选项 / 附件型号

区分	名称		型号						
			AC10-A用 AC10A-A用 AC10B-A用	AC20-A用 AC20A-A用 AC20B-A用 AC20C-A用 AC20D-A用	AC25-A用 - AC25B-A用 AC25C-A用 -	AC30-A用 AC30A-A用 AC30B-A用 AC30C-A用 AC30D-A用	AC40-A用 AC40A-A用 AC40B-A用 AC40C-A用 AC40D-A用	AC40-06-A用 AC40A-06-A用 AC40B-06-A用 AC40C-06-A用 AC40D-06-A用	
可选项	压力 表注1)	圆形	标准 0.02~0.2MPa设定	G27-10-R1 G27-10-R1注2)		G36-10-□01 G36-4-□01		G46-10-□01 G46-4-□01	
		圆形 (带有色环)	标准 0.02~0.2MPa设定	-		G36-10-□01-L G36-4-□01-L		G46-10-□01-L G46-4-□01-L	
附件	隔板		Y100-A	Y200-A		Y300-A		Y400-A	Y500-A
	带托架隔板		Y100T-A	Y200T-A		Y300T-A		Y400T-A	Y500T-A
	单向阀注3)注4)		-	AKM2000-□01-A (□02)-A		AKM3000-(□01)-A □02-A		AKM4000-(□02)-A □03-A	-
	压力开关注4)		-	IS10M-20-A		IS10M-30-A		IS10M-40-A	IS10M-50-A
	T形隔板注3)注4)		Y110-M5-A	Y210-□01-A (□02)-A		Y310-(□01)-A □02-A		Y410-(□02)-A □03-A	Y510-(□02)-A □03-A
	残压释放3通阀注4)		-	VHS20-□01A □02A		VHS30-□02A □03A		VHS40-□03A □04A	VHS40-□06A
	配管连接件注4)		E100-M5-A	□01-A E200-□02-A □03-A		□02-A E300-□03-A □04-A		□02-A E400-□03-A □04-A □06-A	E500-□06-A
	带配管连接件的 压力开关注4)		-	□01-A IS10E-20□02-A □03-A		□02-A IS10E-30□03-A □04-A		□02-A IS10E-40□03-A □04-A □06-A	-
四通隔板注4)		Y14-M5-A	Y24-□01-A □02-A		Y34-□01-A □02-A		Y44-□02-A □03-A	Y54-□03-A □04-A	

注1) 圆形压力表型号的□, 表示连接螺纹的种类。R是无记号、NPT是N。
关于连接螺纹NPT以及单位表示psi规格的压力表供应, 请与本公司联系。
注2) 为标准用压力表。
注3) 空气组合元件不带()的口径为标准规格。
注4) 模块结合时, 需要其它的隔板。

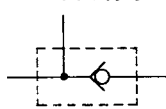
单向阀:(K) 1/8·1/4·3/8

在减压阀的出口侧要引出气路分支时, 为了防止从油雾器出来的油雾逆流, 可简单地安装带中间引出通口的单向阀。

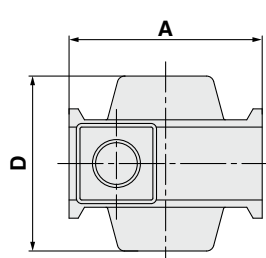
AKM 30 00 - □ 01 - A

① ② ③

JIS图形符号



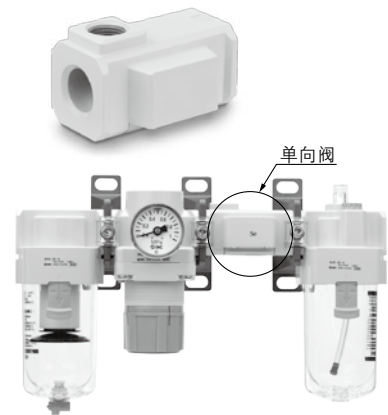
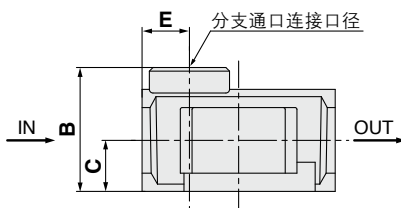
记号	内容	① 主体大小			
		20	30	40	
② 螺纹种类	无记号	Rc	●	●	●
	N	NPT	●	●	●
	F	G	●	●	●
③ 分支通口 接管口径	01	1/8	●	●	-
	02	1/4	●	●	●
	03	3/8	-	-	●



规格

型号	有效截面积(mm ²)
AKM2000-A	28
AKM3000-A	55
AKM4000-A	111

AL的进口侧分支时, 必须使用该单向阀。
IN,OUT通口未加工螺孔。



型号	分支通口 接管口径	A	B	C	D	E	适合型号
AKM2000-A	1/8·1/4	40	28	11	40	11	AC20-A, AC20A-A
AKM3000-A	1/8·1/4	53	34	14	48	13	AC25-A AC30-A, AC30A-A
AKM4000-A	1/4·3/8	70	42	18	54	15	AC40-A, AC40A-A注)

注) AC40□-06-A上不能安装。
※AC上使用的场合, 标准的分支通口接管口径参见上记的附件表。

AC 系列

压力开关:(S)

可简单安装小型一体化压力开关,能方便地检测气路的压力。

IS10M-30- -A

① ②

准标准请从a~c各项中逐一选出。准标准记号按数字、字母从小到大顺序排列表示。
例) IS10M-30-6LP

	记号	内容	① 主体大小			
			20	30	40	50
② 准标准	a 设定压力范围	无记号	●	●	●	●
		6 ^{注1)}	●	●	●	●
	+					
b 导线长度	无记号	0.5m	●	●	●	●
		L	●	●	●	●
		Z	●	●	●	●
+						
c 刻度板压力单位	无记号	MPa	●	●	●	●
		P ^{注2)}	●	●	●	●
		MPa · psi(并记)	●	●	●	●

注1) 6P(L,Z)的设定压力范围为0.2~0.6MPa(30~90psi)。

注2) 根据新计量法(日本国内用SI单位), 仅向日本以外的国家销售。

规格

使用流体	空气
环境温度及使用流体温度	-5~60°C(未冻结)
保证耐压力	1.0MPa
最高使用压力	0.7MPa
设定压力范围(OFF时)	0.1~0.4MPa
迟滞	0.08MPa以下

开关特性

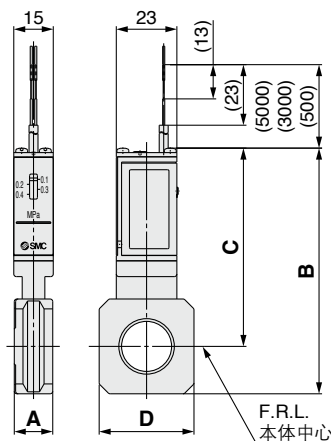
触点构成	1a
最大触点容量	AC2VA · DC2W
使用电压AC、DC	100V以下
最大使用电流	AC、DC12V~24V : 50mA
	AC、DC48V : 40mA
	AC、DC100V : 20mA

注) 关于详细规格, 请参见本公司网络主页中的 IS10系列。http://www.smcworld.com

JIS图形符号



压力开关

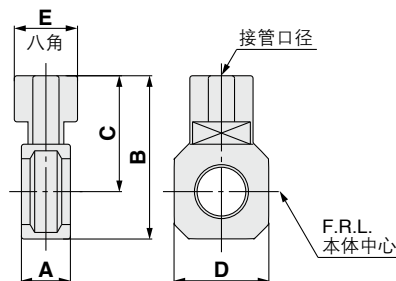


型号	A	B	C	D	适合型号
IS10M-20-A	10.6	74.2	64.4	28	AC20□-A
IS10M-30-A	12.6	84.5	70.5	30	AC25□-A, AC30□-A
IS10M-40-A	14.6	93.3	75.3	36	AC40□-A
IS10M-50-A	16.6	97.3	77.3	44	AC40□-06-A

※模块结合时, 仍需其它隔板。

T形隔板:(T) 1/8·1/4·3/8

使用T形隔板, 易于引出气路分支。



型号注)	接管口径	A	B	C	D	E	适合型号
Y110-M5-A	M5×0.8	11.2	19	12	14	8	AC10-A, AC10B-A
Y210-□01-A	1/8	14.6	41.8	32	28	19	AC20-A, AC20B-A AC20C-A
Y210-□02-A	1/4						
Y310-□01-A	1/8	14.6	52.7	38.7	30	19	AC25-A, AC25B-A AC25C-A, AC30-A AC30B-A, AC30C-A
Y310-□02-A	1/4						
Y410-□02-A	1/4	18.6	62	44	36	24	AC40-A, AC40B-A AC40C-A
Y410-□03-A	3/8						
Y510-□02-A	1/4	18.6	66	46	44	24	AC40-06-A, AC40B-06-A AC40C-06-A
Y510-□03-A	3/8						

组装时的注意

若使用于油雾器的IN侧, 油雾有可能混入。故应使用单向阀AKM系列。

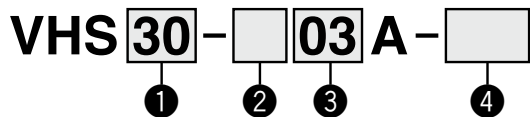
注) 型号的□内表示连接螺纹的种类。Rc为无记号, NPT是N, G是F。

※模块结合时, 仍需其它隔板。

※AC上使用的场合, 标准的接管口径参见P.28的附件表。

残压释放3通阀:(V)

由于有残压释放3通阀, 可使气路中的压力简单排放。



· 准标准从a~b各项目中逐一选出。
· 准标准记号按字母从小到大顺序排列。
例)VHS30-03A-RZ

记号	内容	1 主体大小		
		20	30	40
2 螺纹种类	无记号	Rc		
	N _注	NPT		
	F _注	G		
3 接管口径	01	1/8		
	02	1/4		
	03	3/8		
	04	1/2		
	06	3/4		
4 准标准	a 流向	无记号	流向: 左→右	
	R	流向: 右→左		
b 压力单位	无记号	产品品牌的单位表记: MPa		
	Z _注	产品品牌的单位表记: psi		

注) 螺纹种类仅NPT。根据新计量法(日本国内用SI单位), 仅向日本以外销售

流量特性

型号	接管口径			流量特性					
	IN, OUT	EXH		IN→OUT			OUT→EXH		
				C(dm³/s·bar)	b	Cv	C(dm³/s·bar)	b	Cv
VHS20	1/8	1/8		2.4	0.43	0.65	2.5	0.39	0.69
	1/4		3.3	0.40	0.88	3.1	0.51	0.84	
VHS30	1/4	1/4		6.4	0.45	1.7	6.2	0.38	1.7
	3/8		8.3	0.41	2.3	7.0	0.41	1.9	
VHS40	1/4	3/8		7.3	0.49	2.0	8.5	0.35	2.3
	3/8		10.9	0.45	3.0	11.6	0.40	3.1	
	1/2		14.2	0.39	3.8	13.3	0.43	3.6	
VHS40-06	3/4	1/2		18.3	0.31	5.0	17.7	0.37	4.8

注) 在进口侧, 为了动作保护, 应使用空气过滤器。

四通隔板: 1/8·1/4·3/8·1/2

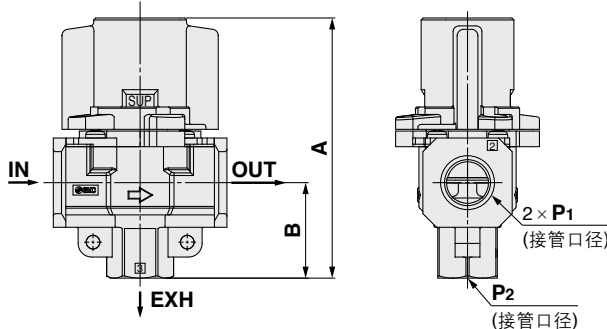
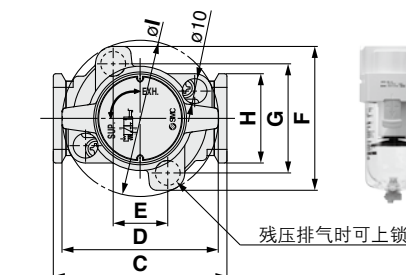
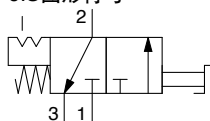
上下、前后都能分支管。
进口、出口通口未加工螺孔。
螺孔加工的情况另行商谈。



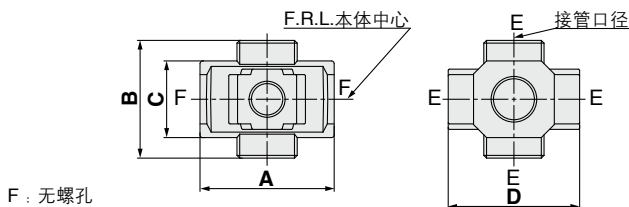
组装时的注意

- 若直接安装在油雾器的IN侧, 必须在它们之间使用单向阀AKM系列。
- 将四通隔板组入AC时为非标订制品。

JIS图形符号



型号	标准规格										
	P1	P2	A	B	C	D	E	F	G	H	I
VHS20	1/8-1/4	1/8	66.4	22.3	40	37.5	14	46.6	33.6	28	37.5
VHS30	1/4-3/8	1/4	80.3	29.4	53	49	19	52	38	30	49
VHS40	1/4-3/8-1/2	3/8	104.9	38.5	70	63	22	58	44	36	63
VHS40-06	3/4	1/2	110.4	42	75	63	22	58	44	44	63



F: 无螺孔

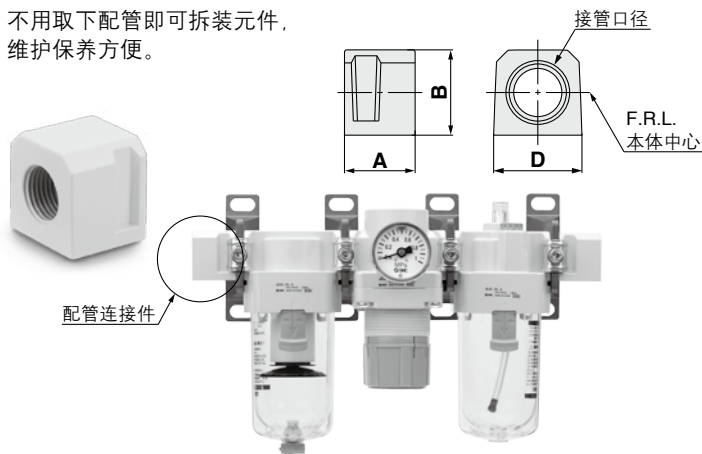
型号 _注	E(接管口径)	A	B	C	D	适合型号
Y14-M5-A	M5 × 0.8	23	16	14	25	AC10□-A
Y24-□01-A	1/8	40	40	22	40	AC20□-A
Y24-□02-A	1/4	49	43	28	48	AC25□-A, AC30□-A
Y34-□01-A	1/8	60	48	36	54	AC40□-A
Y44-□02-A	1/4	72	62	40	62	AC40□-06-A
Y54-□03-A	3/8					
Y54-□04-A	1/2					

注) 型号的□表示连接螺纹的种类。Rc为无记号, NPT为N, G为F。
*IN, OUT通口上加工螺孔的情况为非标品, 请另行商谈。
*带2个内六角螺塞, 一同包装。

AC 系列

配管连接件: 1/8·1/4·3/8·1/2·3/4

不用取下配管即可拆装元件, 维护保养方便。



型号注1)	接管口径	A	B	D	适合型号
E100-M5-A	M5 × 0.8	10	14	14	AC10□-A
E200-□01-A	1/8	29.8	23.5	28	AC20□-A
E200-□02-A	1/4				
E200-□03-A	3/8				
E300-□02-A	1/4	31.8	30	30	AC25□-A, AC30□-A
E300-□03-A	3/8				
E300-□04-A	1/2	31.8	36	36	AC40□-A
E400-□02-A	1/4				
E400-□03-A	3/8				
E400-□04-A	1/2				
E400-□06-A	3/4	31.8	40	44	AC40□-06-A
E500-□06-A	3/4				

注1) 型号的□内表示连接螺纹的种类。Rc为无记号、NPT为N、G为F。
 ※模块结合时仍需其它隔板。
 ※配管接头组入AC时为非标品。

带配管连接件的压力开关

IS10E-30□03-□-A

① ② ③ ④

准标准从a~d各项中逐一选出。准标准记号按数字、字母从小到大顺序排列。
 例) IS10E-30N03-6PRZ

	记号	内容	① 主体大小			
			20	30	40	
② 螺纹种类	无记号	Rc	●	●	●	
	N注1)	NPT	●	●	●	
	F注1)	G	●	●	●	
③ 接管口径	01	1/8	●	-	-	
	02	1/4	●	●	●	
	03	3/8	●	●	●	
	04	1/2	-	●	●	
	06	3/4	-	-	●	
④ 准标准	a 设定压力范围	无记号	0.1~0.4MPa	●	●	●
		6注1)	0.1~0.6MPa	●	●	●
	b 导线长度	无记号	0.5m	●	●	●
		L	3m	●	●	●
		Z	5m	●	●	●
	c 刻度板压力单位	无记号	MPa	●	●	●
		P注2)	MPa · psi并记	●	●	●
	d 安装位置	无记号	右	●	●	●
R		左	●	●	●	

注1) 6P(L、R、Z)的设定压力范围为0.2~0.6MPa(30~90psi)。
 注2) 螺纹种类仅NPT。根据新计量法(日本国内用SI单位)。仅向日本以外销售。

规格

使用流体	空气
环境温度及使用流体温度	-5~60°C(未冻结)
保证耐压力	1.0MPa
最高使用压力	0.7MPa
设定压力范围(OFF时)	0.1~0.4MPa
迟滞	0.08MPa以下

开关特性

触点构成	1a
最大触点容量	AC2V·A-DC2W
使用电压AC、DC	100V以下
最大使用电流	AC、DC12V~24V: 50mA AC、DC48V: 40mA AC、DC100V: 20mA

型号注1)	接管口径	A	B	C	D	E	适合型号
IS10E-20□01-A	1/8	29.8	66.3	55.3	28	16	AC20□-A
IS10E-20□02-A	1/4						
IS10E-20□03-A	3/8						
IS10E-30□02-A	1/4	31.8	72.8	58.8	30	13	AC25□-A, AC30□-A
IS10E-30□03-A	3/8						
IS10E-30□04-A	1/2	31.8	78.8	60.8	37	12.5	注2) AC40□-A
IS10E-40□02-A	1/4						
IS10E-40□03-A	3/8						
IS10E-40□04-A	1/2						
IS10E-40□06-A	3/4						

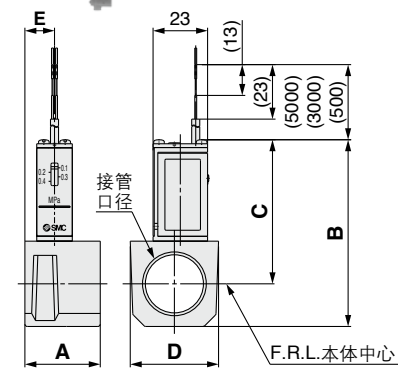
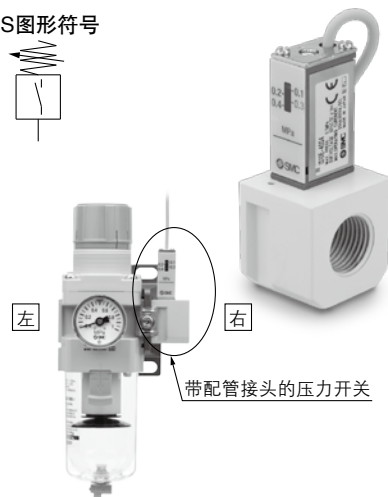
注1) 型号的□内表示连接螺纹的种类。Rc为无记号, NPT为N, G为F。

注2) AC40□-06-A上不能安装。

※模块结合时仍需其它隔板。

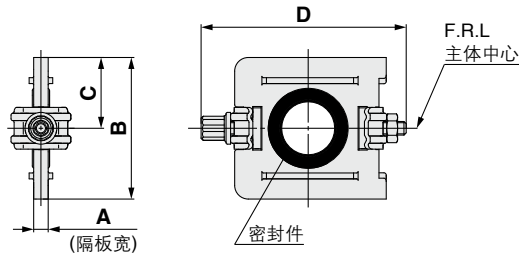
※AC40□-06-A上安装压力开关的场合, 配管连接件E500-□06-A-X501(上面带Rc1/8螺孔)上可拧入IS10-01S。组装的产品为非标品。请另行确认。

JIS图形符号

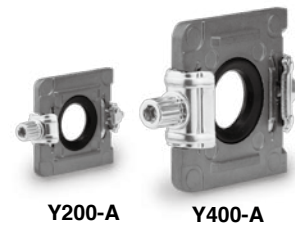


AC 系列 附件(隔板·托架)

隔板



型号	A	B	C	D	适合型号
Y100-A	6	17.9	9	35.4	AC10□-A
Y200-A	3.2	31.2	15.6	44.9	AC20□-A
Y300-A	4.2	43.4	21.7	57.9	AC25□-A · AC30□-A
Y400-A	5.2	53	26.5	68.5	AC40□-A
Y500-A	5.2	57	28.5	75.6	AC40□-06-A

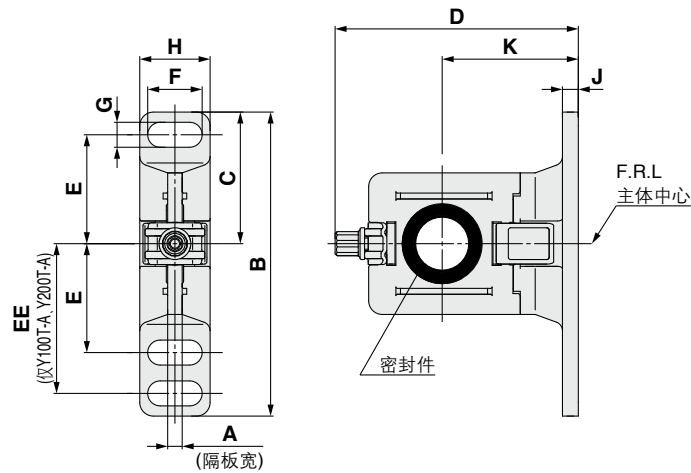


可换件

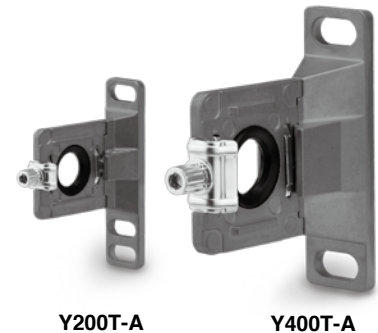
名称	材质	零件型号				
		Y100-A	Y200-A	Y300-A	Y400-A	Y500-A
密封件	HNBR(NBR)注1)	Y120P-050AS注2)	Y220P-050S	Y320P-050S	Y420P-050S	Y520P-050S

注1) ()是大小为10の場合
注2) 为2个“O”形圈的组件。

带托架隔板



型号	A	B	C	D	E	EE	F	G	H	J	K	适合型号
Y100T-A	6	56	24.5	43.6	20	27	6.8	4.5	13	3	25	AC10□-A
Y200T-A	3.2	67	29	53.4	24	33	12	5.5	15.5	3.5	30	AC20□-A
Y300T-A	4.2	82	41	71.5	35	-	14	7	19	4	41	AC25□-A · AC30□-A
Y400T-A	5.2	96	48	86.1	40	-	18	9	26	5	50	AC40□-A
Y500T-A	5.2	96	48	89.6	40	-	18	9	26	5	50	AC40□-06-A



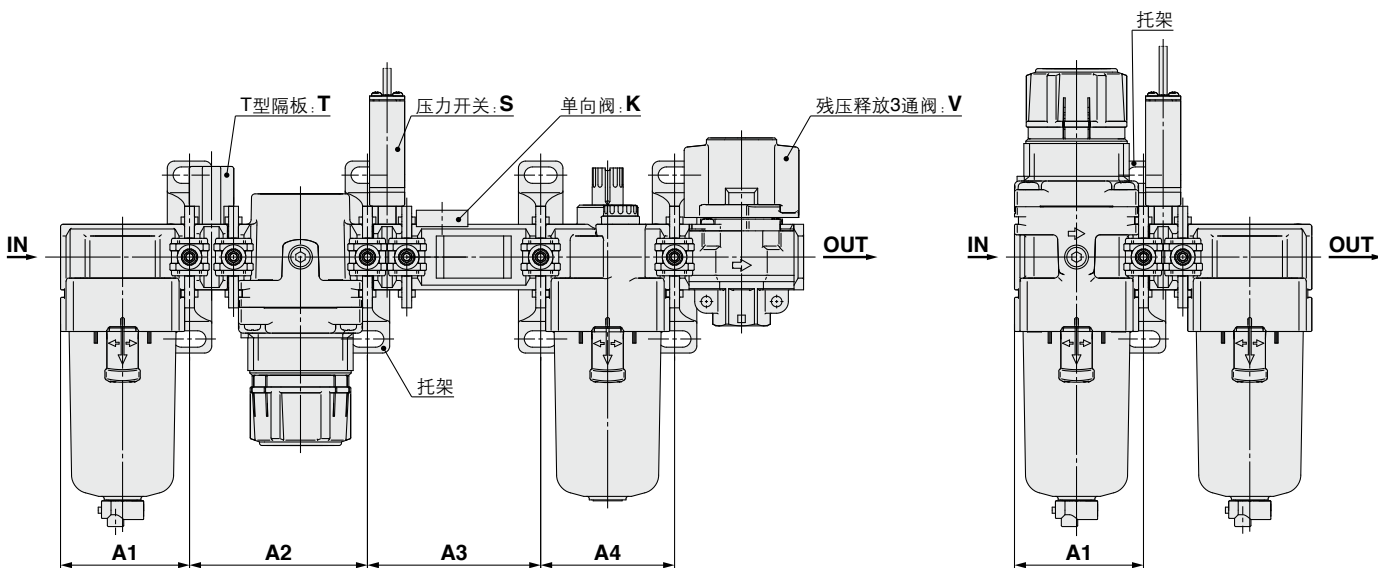
可换件

名称	材质	零件型号				
		Y100T-A	Y200T-A	Y300T-A	Y400T-A	Y500T-A
密封件	HNBR(NBR)注1)	Y120P-050AS注2)	Y220P-050S	Y320P-050S	Y420P-050S	Y520P-050S

注1) ()是大小为10の場合
注2) 为2个“O”形圈的组件。

AC 系列

带托架隔板的安装位置



附件 型号	K			S		T		V			KS			KT			KV				KST		
	A1	A2	A3	A1	A2	A1	A2	A1	A2	A3	A1	A2	A3	A1	A2	A3	A1	A2	A3	A4	A1	A2	A3
AC10-A	-	-	-	-	-	28	48.2	-	-	-	-	-	-	-	-	-	-	-	-	-	-	-	-
AC20-A	41.6	43.2	43.2	41.6	43.2	41.6	61	41.6	43.2	43.2	41.6	43.2	57	41.6	61	43.2	41.6	43.2	43.2	43.2	41.6	61	57
AC25-A	55.1	57.2	57.2	55.1	57.2	55.1	76	55.1	57.2	57.2	55.1	57.2	74	55.1	76	57.2	55.1	57.2	57.2	57.2	55.1	76	74
AC30-A	55.1	57.2	57.2	55.1	57.2	55.1	76	55.1	57.2	57.2	55.1	57.2	74	55.1	76	57.2	55.1	57.2	57.2	57.2	55.1	76	74
AC40-A	72.6	75.2	75.2	72.6	75.2	72.6	99	72.6	75.2	75.2	72.6	75.2	95	72.6	99	75.2	72.6	75.2	75.2	75.2	72.6	99	95
AC40-06-A	-	-	-	77.6	80.2	77.6	104	77.6	80.2	80.2	-	-	-	-	-	-	-	-	-	-	-	-	-

附件 型号	KSV				KTV				KSTV				ST		SV			STV			TV		
	A1	A2	A3	A4	A1	A2	A3	A4	A1	A2	A3	A4	A1	A2	A1	A2	A3	A1	A2	A3	A1	A2	A3
AC10-A	-	-	-	-	-	-	-	-	-	-	-	-	-	-	-	-	-	-	-	-	-	-	-
AC20-A	41.6	43.2	57	43.2	41.6	61	43.2	43.2	41.6	61	57	43.2	41.6	61	41.6	43.2	57	41.6	61	57	41.6	61	43.2
AC25-A	55.1	57.2	74	57.2	55.1	76	57.2	57.2	55.1	76	74	57.2	55.1	76	55.1	57.2	74	55.1	76	74	55.1	76	57.2
AC30-A	55.1	57.2	74	57.2	55.1	76	57.2	57.2	55.1	76	74	57.2	55.1	76	55.1	57.2	74	55.1	76	74	55.1	76	57.2
AC40-A	72.6	75.2	95	75.2	72.6	99	75.2	75.2	72.6	99	95	75.2	72.6	99	72.6	75.2	95	72.6	75.2	95	72.6	99	75.2
AC40-06-A	-	-	-	-	-	-	-	-	-	-	-	-	77.6	104	77.6	80.2	102	77.6	104	102	77.6	104	80.2

附件 型号	K		S		V		KS		KV			KSV			SV		
	A1	A2	A1	A2	A1	A2	A1	A2	A1	A2	A3	A1	A2	A3	A1	A2	
AC10A-A	-	-	-	-	-	-	-	-	-	-	-	-	-	-	-	-	
AC20A-A	41.6	43.2	41.6	43.2	41.6	57	41.6	57	41.6	43.2	43.2	41.6	57	43.2	41.6	57	
AC30A-A	55.1	57.2	55.1	57.2	55.1	74	55.1	74	55.1	57.2	57.2	55.1	74	57.2	55.1	74	
AC40A-A	72.6	75.2	72.6	75.2	72.6	95	72.6	95	72.6	75.2	75.2	72.6	95	75.2	72.6	95	
AC40A-06-A	-	-	77.6	80.2	-	-	-	-	-	-	-	-	-	-	-	77.6	102

附件 型号	S		T		V		V1		SV		SV1		TV		TV1	
	A1	A2	A1	A2	A1	A2	A1	A2	A1	A2	A1	A2	A1	A2	A1	A2
AC10B-A	-	28	-	-	-	-	-	-	-	-	-	-	-	-	-	-
AC20B-A	41.6	41.6	41.6	43.2	41.6	43.2	41.6	57	41.6	43.2	41.6	61	41.6	43.2	41.6	43.2
AC25B-A	55.1	55.1	55.1	57.2	55.1	57.2	55.1	74	55.1	57.2	55.1	76	55.1	57.2	55.1	57.2
AC30B-A	55.1	55.1	55.1	57.2	55.1	57.2	55.1	74	55.1	57.2	55.1	76	55.1	57.2	55.1	57.2
AC40B-A	72.6	72.6	72.6	75.2	72.6	75.2	72.6	95	72.6	75.2	72.6	99	72.6	75.2	72.6	75.2
AC40B-06-A	77.6	77.6	77.6	80.2	77.6	80.2	77.6	102	77.6	80.2	77.6	104	77.6	80.2	77.6	80.2

附件 型号	S		T		V			V1			SV			SV1			TV			TV1		
	A1	A2	A1	A2	A1	A2	A3	A1	A2	A3	A1	A2	A3	A1	A2	A3	A1	A2	A3	A1	A2	A3
AC20C-A	41.6	43.2	41.6	43.2	41.6	43.2	43.2	41.6	43.2	43.2	41.6	43.2	57	41.6	43.2	43.2	41.6	43.2	61	41.6	43.2	43.2
AC25C-A	55.1	57.2	55.1	57.2	55.1	57.2	57.2	55.1	57.2	57.2	55.1	57.2	74	55.1	57.2	74	55.1	57.2	76	55.1	57.2	57.2
AC30C-A	55.1	57.2	55.1	57.2	55.1	57.2	57.2	55.1	57.2	57.2	55.1	57.2	74	55.1	57.2	74	55.1	57.2	76	55.1	57.2	57.2
AC40C-A	72.6	75.2	72.6	75.2	72.6	75.2	75.2	72.6	75.2	75.2	72.6	75.2	95	72.6	75.2	95	72.6	75.2	99	72.6	75.2	75.2
AC40C-06-A	77.6	80.2	77.6	80.2	77.6	80.2	80.2	77.6	80.2	80.2	77.6	80.2	102	77.6	80.2	102	77.6	80.2	104	77.6	80.2	80.2

附件 型号	S		V		V1		SV		SV1	
	A1	A2	A1	A2	A1	A2	A1	A2	A1	A2
AC20D-A	41.6	41.6	43.2	41.6	43.2	41.6	57	41.6	43.2	41.6
AC30D-A	55.1	55.1	57.2	55.1	57.2	55.1	74	55.1	57.2	55.1
AC40D-A	72.6	72.6	75.2	72.6	75.2	72.6	95	72.6	75.2	72.6
AC40D-06-A	77.6	77.6	80.2	77.6	80.2	77.6	102	77.6	80.2	80.2

A1: 进口侧端面到第1个托架的安装孔中心的尺寸
 A2: 从第1个托架到第2个托架的安装孔的间距尺寸
 A3: 从第2个托架到第3个托架的安装孔的间距尺寸
 A4: 从第3个托架到第4个托架的安装孔的间距尺寸